



РЕПУБЛИКА СРБИЈА
МИНИСТАРСТВО ГРАЂЕВИНАРСТВА, САОБРАЋАЈА И ИНФРАСТРУКТУРЕ
СЕКТОР ЗА ПРОСТОРНО ПЛАНИРАЊЕ И УРБАНИЗАМ

**ИЗВЕШТАЈ О СТРАТЕШКОЈ ПРОЦЕНИ УТИЦАЈА
ПРОСТОРНОГ ПЛАНА ПОДРУЧЈА ПОСЕБНЕ НАМЕНЕ
СПЕЦИЈАЛНОГ РЕЗЕРВАТА ПРИРОДЕ
„КЛИСУРА РЕКЕ МИЛЕШЕВКЕ”
НА ЖИВОТНУ СРЕДИНУ**



ИНСТИТУТ ЗА АРХИТЕКТУРУ И УРБАНИЗАМ СРБИЈЕ
INSTITUTE OF ARCHITECTURE AND URBAN & SPATIAL PLANNING OF SERBIA

Београд, април 2019. године

**ПРОСТОРНИ ПЛАН ПОДРУЧЈА ПОСЕБНЕ НАМЕНЕ
СПЕЦИЈАЛНОГ РЕЗЕРВАТА ПРИРОДЕ „КЛИСУРА РЕКЕ МИЛЕШЕВКЕ”**

Носилац израде:

МИНИСТАРСТВО ГРАЂЕВИНАРСТВА, САОБРАЋАЈА И ИНФРАСТРУКТУРЕ

Извршиоци:

ИНСТИТУТ ЗА АРХИТЕКТУРУ И УРБАНИЗАМ СРБИЈЕ

Директор

др Саша Милијић, научни саветник

GeoGIS konsultanti d.o.o.



Директор

Борђе Нинков

Београд, април 2019. године

РАДНИ ТИМ ЗА ИЗРАДУ
ИЗВЕШТАЈА О СТРАТЕШКОЈ ПРОЦЕНИ УТИЦАЈА
ПРОСТОРНОГ ПЛАНА ПОДРУЧЈА ПОСЕБНЕ НАМЕНЕ СПЕЦИЈАЛНОГ
РЕЗЕРВАТА ПРИРОДЕ „КЛИСУРА РЕКЕ МИЛЕШЕВКЕ”
НА ЖИВОТНУ СРЕДИНУ

др Бошко Јосимовић, дипл. просторни планер



Љубиша Безбрадица, маст. инж. шумарства

Божидар Васиљевић, дипл. географ

Проф. др Александар Цвјетић, дипл. инж. руд.

Данијела Срњић, маст. просторни планер

Мирјана Ненић, дипл. економиста

САДРЖАЈ

1. ПОЛАЗНЕ ОСНОВЕ СТРАТЕШКЕ ПРОЦЕНЕ.....	1
1.1 Преглед предмета, садржаја и циљева Просторног плана и однос према другим документима.....	1
1.2 Преглед постојећег стања и квалитета животне средине.....	4
1.2.1. Природни комплекс.....	4
1.2.2. Природна и културна добра.....	7
1.2.3. Квалитет животне средине.....	10
1.2.4. Становништво, мрежа насеља и јавне службе.....	11
1.2.5. Постојећа инфраструктура.....	11
1.3 Разматрана питања и проблеми заштите природе и животне средине и разлози за изостављање одређених питања из поступка СПУ.....	12
1.4 Претходне консултације са заинтересованим органима и организацијама.....	13
2. ОПШТИ И ПОСЕБНИ ЦИЉЕВИ СТРАТЕШКЕ ПРОЦЕНЕ И ИЗБОР ИНДИКАТОРА.....	14
2.1 Општи циљеви стратешке процене.....	14
2.2 Посебни циљеви стратешке процене.....	14
2.3 Избор индикатора.....	14
3. ПРОЦЕНА МОГУЋИХ УТИЦАЈА НА ЖИВОТНУ СРЕДИНУ.....	17
3.1 Евалуација карактеристика и значаја утицаја стратешких одређења.....	17
3.2 Кумулативни и синергетски ефекти.....	23
3.3 Опис смерница за предупређење и смањење негативних и повећање позитивних утицаја на животну средину.....	23
4. СМЕРНИЦЕ ЗА ИЗРАДУ ПРОЦЕНА УТИЦАЈА НА НИЖИМ ХИЈЕРАРХИЈСКИМ НИВОИМА.....	28
5. ПРОГРАМ ПРАЋЕЊА СТАЊА ЖИВОТНЕ СРЕДИНЕ У ТОКУ СПРОВОЂЕЊА ПЛАНА.....	29
6. ПРИКАЗ КОРИШЋЕНЕ МЕТОДОЛОГИЈЕ И ТЕШКОЋЕ У ИЗРАДИ СТРАТЕШКЕ ПРОЦЕНЕ.....	32
7. ПРИКАЗ НАЧИНА ОДЛУЧИВАЊА.....	33
8. ПРИКАЗ ЗАКЉУЧАКА ИЗВЕШТАЈА О СТРАТЕШКОЈ ПРОЦЕНИ УТИЦАЈА НА ЖИВОТНУ СРЕДИНУ.....	34
ГРАФИЧКИ ПРИЛОГ	

1. ПОЛАЗНЕ ОСНОВЕ СТРАТЕШКЕ ПРОЦЕНЕ

Према члану 13. Закона о стратешкој процени полазне основе стратешке процене обухватају:

- кратак преглед садржаја и циљева Просторног плана и однос са другим плановима и програмима,
- преглед постојећег стања и квалитета животне средине на подручју на које се извештај односи,
- карактеристике животне средине у областима за које постоји могућност да буду изложене значајном утицају,
- разматрана питања и проблеме заштите животне средине у плану и приказ разлога за изостављање одређених питања и проблема из поступка процене,
- приказ припремљених варијантних решења која се односе на заштиту животне средине у плану и програму, укључујући варијантно решење нереализовања плана и најповољније варијантно решење са становишта заштите животне средине,
- резултате претходних консултација са заинтересованим органима и организацијама битне са становишта циљева и процене могућих утицаја стратешке процене.

Све наведене ставке обухваћене су у овом поглављу, изузев приказа и евалуације варијантних решења која нису разматрана Просторним планом.

1.1. Преглед предмета, садржаја и циљева Плана детаљне регулације и однос са другим документима

Изради Просторног плана подручја посебне намене Специјалног резервата природе „Клисура реке Милешевке” (у даљем тексту: Просторни план), приступа се на основу Одлуке о изради Просторног плана подручја посебне намене Специјалног резервата природе „Клисура реке Милешевке” („Службени гласник РС”, број 39/18) и Одлуке о изради Стратешке процене утицаја Просторног плана подручја посебне намене Специјалног резервата природе „Клисура реке Милешевке” на животну средину („Службени гласник РС”, број 23/18).

Непосредни предмет Просторног плана представљају природно добро од изузетног значаја Специјални резервата природе „Клисура реке Милешевке” (у даљем тексту: СРП „Клисура реке Милешевке“), проглашен уредбом Владе („Службени гласник РС”, број 104/14) на површини од око 1244 ha, као и културне вредности и туристички потенцијали овог подручја и његовог ближег просторног окружења. Након спровођења поступка раног јавног увида (Извештај број 350-01-01066/2017-11, од 08.08.2018. године), потврђен је предлог обрађивача да се у границе планског подручја укључе манастир Милешева, споменик културе од изузетног културно-историјског значаја и природно добро од изузетног значаја Споменик природе „Слапови Сопотнице” (у даљем тексту: СП „Слапови Сопотнице“), које је такође проглашено уредбом Владе („Службени гласник РС”, број 110/05) на површини од 209 ha.

Текстуални део Просторног плана садржи:

1. Полазне основе (са положајем, просторним обухватом и описом граница подручја Просторног плана, граница целина и потцелина посебне намене; обавезама, условима и смерницама из Закона о Просторном плану Републике Србије од 2010. до 2020. године и других развојних докумената; скраћеним приказом постојећег стања, потенцијала и ограничења и др);
2. Принципе, циљеве и општу концепцију просторног развоја подручја посебне намене (принципе просторног развоја; опште и оперативне циљеве просторног развоја; регионални аспект развоја подручја посебне намене и функционалне везе и односе са

- окружењем; општу концепцију развоја подручја, као и полазишта и принципе за релативизацију конфликтних интереса и др);
3. Планска решења просторног развоја подручја посебне намене и других области од значаја за дефинисање планских решења (режиме заштите, уређења и коришћења простора, са анализом утицаја посебне намене на природне системе, привреду, туризам и рекреацију, демографске и социјалне процесе; просторни развој саобраћаја и инфраструктурних система; заштиту животне средине, природних и непокретних културних добара и заштиту од елементарних непогода и акцидената; основну намену простора с билансом површина посебне намене и др);
 4. Правила употребе земљишта, правила уређења и правила грађења; општа правила уређења и грађења за зоне са посебним режимом заштите; и правила уређења у обухвату регулационе разраде просторног плана;
 5. Имплементацију Просторног плана (институционални оквир и учеснике у имплементацији; смернице за израду планске документације и спровођење Просторног плана; приоритетна планска решења и пројекте; мере и инструменте за имплементацију Просторног плана и др).

Подручје Просторног плана укупне површине од око 147 km² обухвата: СРП „Клисура реке Милешевке“ подручје непокретног културног добра споменика од изузетног значаја Манастир Милешева и подручје СП „Слапови Сопотнице“. Подручје Просторног плана налази се на територији општине Пријепоље и обухвата девет (9) катастарских општина, и то: Аљиновићи, Бискупићи, Каћево, Косатица, Међани, Милешева, Милошев До, Сопотница и Хисарцик.

Основни циљ израде Просторног плана јесте обезбеђење просторних услова за спровођење мера заштите природних добара СРП „Клисура реке Милешевке“ и СП „Слапови Сопотнице“, и културног добра манастира Милешева. Одрживи развој подручја посебне намене ће се заснивати на заштити природних вредности и културних добара, развоју туризма, спорта и рекреације и функционалној интеграцији заштићених добара у шире окружење.

Имајући у виду поменуте планске документе вишег реда, карактер посебне намене, као и препоруке и стандарде Европске уније у погледу одрживог развоја заштићених подручја, општи циљеви заштите, уређења и одрживог развоја планског подручја јесу:

- обезбеђење трајне и интегрисане заштите природних вредности СРП „Клисура реке Милешевке“ и СП „Слапови Сопотнице“, њихово одрживо коришћење за едукацију и научна истраживања, презентацију јавности, развој еколошког туризма и рекреације;
- обезбеђење трајне и интегрисане заштите објеката и заштићене околине споменика културе од изузетног значаја манастира Милешева и других споменика културе и културно-историјских вредности, њихово уређење и опремање, као и стварање других просторних услова за њихову презентацију јавности;
- јачање регионалног и географског идентитета планског подручја и активирање туризма као кључне функције у развоју планског подручја, базираног на презентацији и одрживом коришћењу природних вредности, споменика културе и историјски значајним местима, уз интегрисање у ширу туристичку дестинацију Западна Србија;

Као посебни, оперативни циљеви заштите, уређења и одрживог развоја подручја посебне намене, издвајају се:

- усклађивање размештаја активности и физичких структура са режимима заштите природних и културних добара;

- развој саобраћајних и инфраструктурних система, на првом месту завршетак изградње државног пута ПА реда број 320;
- стварање бољих услова за одмор, рекреацију и едукацију посетилаца о природним и културним вредностима подручја, организовањем садржајно заокружене туристичке понуде усклађене са режимима заштите и интегрисане у понуду Пријепоља и туристичке дестинације Западна Србија;
- уређење простора за туризам и спортско-рекреативне активности уз одговарајућу пратећу инфраструктуру (планинарско-туристичких стаза, пунктове и видиковце) на деловима где је то могуће извести, а у циљу веће безбедности посетилаца;
- презентације природних и културно-историјских вредности и атрактивности подручја: кроз научно-истраживачке, туристичко-рекреативне и образовно-васпитне активности у условима контролисане посете туриста;
- укључивање локалног становништва у презентацију туристичких потенцијала, очување вредности подручја и развој еколошког и сеоског туризма;
- обезбеђење услова за безбедно одвијање спортско-рекреативних активности;
- подршка развоју мултифункционалне пољопривреде засноване на традиционалној производњи високовредних локалних производа и пружању агроеколошких услуга, у складу са специфичним захтевима заштите и одрживог коришћења природних и културних вредности, биолошке и предеоне разноврсности; и
- техничко осавремењавање постојеће, и изградња технички квалитетне и поуздане телекомуникационе мреже и обезбеђење приступа интернету у свим деловима мреже, како би се у потпуности задовољиле потребе корисника простора;
- организовање садржајно заокружене туристичке понуде усклађене са режимима заштите и интегрисане у туристичку понуду Западне Србије.

Плански основ за израду Просторног плана је садржан у:

Просторном плану Републике Србије од 2010. до 2020. године („Службени гласник РС“, 88/10). Законом о Просторном плану Републике Србије од 2010. до 2020. године, као део концепције развоја заштићених подручја, наведено је да се основни циљ одрживог развоја заштићених подручја, као и остварење добробити локалних заједница од истих, спроводи кроз планско коришћење природних ресурса и простора као грађевинске категорије; затим, оперативним циљем плана предвиђено је да се заштита и одрживо коришћење природног наслеђа спроводи кроз израду просторног плана подручја посебне намене за заштићена подручја већа од 500,00 ha, што је случај са Специјалним резерватом природе „Клисура реке Милешевке“ (1244,14 ha); коначно, планом је предвиђено да се планирање, очување, одржавање, уређење и одрживо коришћење заштићених подручја спроводи, поред просторних планова и на основу планова управљања и коришћења природних ресурса за проглашена заштићена подручја, што је случај са Специјалним резерватом природе „Клисура реке Милешевке“. Република Србија располаже квалитетним и разноврсним потенцијалима за развој планинских подручја, од којих је активиран само део, при чему се на подручју Просторног плана знатни део површина налази на надморским висинама 1000-1500 m (око 35%), док око 4% представљају високопланинска подручја на висинама већим од 1500 m н.в. Захваљујући својим природно-еколошким својствима, предеоним квалитетима, гео- и биодиверзитету, као и развојним потенцијалима, пре свега за туризам, високопланинска подручја представљају драгоцене ресурсе Републике Србије. Подручје Плана припада туристичкој дестинацији Западна Србија, где су и условно Пештерска висораван, ***Златар и Јадовник***, Златибор и Тара и Ваљевске планине (као засебне средње планине).

Уредби о утврђивању Регионалног просторног плана Златиборског и Моравичког управног округа („Службени гласник РС“, број 1/13). Уредбом о утврђивању Регионалног

просторног плана Златиборског и Моравичког управног округа, наведено је да је основни циљ: очување и унапређење биолошке и геолошке разноврсности, лепоте и разноликости природних предела, објеката и феномена геонаслеђа и одрживо коришћење и презентација природних ресурса и простора, као што је Специјални резерват природе „Клисура реке Милешевке”. Такође, планом је иницирана резервација простора око заштићених природних добара ради очувања и унапређења њихових вредности. У погледу развоја туризма ово подручје припада делу Рејона Полимља са Јадовником (ПЈ) и представља југозападни део туристичког кластера „Западна Србија – југ“, захвата део Златиборског округа са општинама Прибој и Пријеполје и делом општине Нова Варош, представљајући просторно - функционалну спону са туристичким просторима у БиХ и Црној Гори (на које се ослања на западу). Главна туристичка понуда рејона развијаће се у општинским центрима Прибој и Пријеполје уз интеграцију са бројним туристичким ресурсима и природним и културним вредностима у непосредном окружењу: Прибојској Бањи; етно селима (Гостун, Сопотница, Јабука и др.); непокретним културним добрима (манастир Милешева и др.); реком Лим (рафтинг, спортски риболов и др.) од границе са Црном Гором до границе са Босном и Херцеговином са Потпећким језером; планинама Побигеник са Бораком (1423 m н. в.) и Ветерником (1359 m н. в., као потенцијалном регионалном скијалишту Прибоја), Равна Гора (1496 m н. в., као регионалном скијалишту са Јабуком), Јадовник (1732 m н. в. изнад Пријеполја и Милешеве, као потенцијално скијалиште националног ранга), Обер и Бандјер (1486 m н. в. и 1445 m н. в. на планини Јаворје у општини Прибој, као потенцијална скијалишта регионалног ранга) и др. Значајни комуникациони објекти су: деоница пруге Београд - Бар (која улази из БиХ код места Штрпци и прати долину Лима дуж целе дестинације правцем север - југ до границе са Црном Гором код места Висока), државни путеви I реда (бр. 23 из правца Нове Вароши долином Лима до границе са Црном Гором и бр. 29 који се из правца Сјенице спаја са бр. 23. Рејон у потпуности гравитира аеродрому Сјеница. Главна туристичка понуда рејона биће организована у следећим комплексима и местима: туристички комплекс Полимље са Прибојем и бањом (ПЈ 1) и туристички комплекс Пријеполје са Јадовником (ПЈ 2).

1.2 Преглед постојећег стања и квалитета животне средине

Приликом израде Стратешке процене утицаја потребно је дати преглед постојећег стања и квалитета природне и животне средине на подручју за које се Извештај односи, јер карактеристике постојећег стања представљају основу за свако истраживање проблематике животне средине на одређеном простору. Квалитет животне средине је сагледан као један од основних критеријума за уравнотежен и одржив развој. Основне карактеристике постојећег стања за потребе овог истраживања дефинисане су на основу расположивих података и доступне стручне и научне литературе.

1.2.1. Природни комплекс

Педолошки покривач планског подручја представљен је највећим делом типовима земљишта кречњачко-доломитских супстрата и то земљиштима А-С профила (црнице – калкомеланосол и рендзине на вишим и стрмијим теренима) и смеђим земљиштима А-В-С профила и веће дубине (калкокамбисол) на теренима мањег нагиба. Ранкери, хумусно-силикатна земљишта, А-С профила, укључујући и њихове скелетне и скелетоидне еволутивне и морфолошке варијетете развијена су на стенама дијабаз-рожначке формације (пешчари, глинци, дијабази). Кисела смеђа земљишта, веће дубине и А-В-С профила (дистрични камбисол) су везана за све типове подлоге, при чему су највише заступљена на пешчарима, глинцима и другим стенама дијабаз-рожначке формације и неогеним седиментима. Преовлађују земљишта ниског бонитета (од шесте до осме бонитетне класе) са потпуном неподесношћу или веома озбиљним ограничењима коришћења за друге намене

осим за сточарство (ливаде, пашњаци) и гајење шума у односу на обрадива земљишта средњег бонитета (од треће до пете бонитетне класе), погодна за воћарство, ливадарство и делом ратарство. Према подацима Републичког геодетског завода, на подручју Просторног плана налази се око 6895 ha пољопривредног земљишта, што представља око 47% укупне површине. Структура коришћења пољопривредног земљишта условљена је физичко-географским карактеристикама терена стога је учешће ораница у пољопривредним површинама релативно ниско. На основу Пописа пољопривреде из 2012. године, коришћено пољопривредно земљиште обухвата између 57 и 90% од укупног расположивог земљишта док је највећи удео коришћеног пољопривредног земљишта у насељима Бискупићи и Аљиновићи. У структури коришћених пољопривредних површина на подручју Просторног плана највећи удео имају ливаде и пашњаци (око 71%), затим оранице и баште (око 20%), воћњаци (9%), док површине под виноградима готово да нису заступљене. Интензивније коришћење земљишта је забележено у насељима Аљиновићи и Међани, будући да проценат ораница и башта у коришћеном пољопривредном земљишту заузима 29%, односно 27%. У насељима Милешево и Хисарцик, у структури укупног коришћеног пољопривредног земљишта удео површина под воћњацима креће се око 21%, односно 15%. У атарима села Бискупићи, Милошев До и Каћево удео коришћеног пољопривредног земљишта је навећим делом под природним травњацима, то јест, удео ливада и пашњака се креће од 76 до 87%. На основу података Пописа пољопривреде из 2012. године на подручју Просторног плана било је укупно 855 регистрованих пољопривредних газдинстава. Од укупног броја пољопривредних газдинстава 52% гаји стоку (претежно говеда, овце и свиње).

Површина шума и шумског земљишта на подручју Просторног плана је око 10800 ha (73,8%), од чега је 5930 ha (54,9%) у државној својини. Државне шуме обухватају делове газдинских јединица „Јадовник - Дервента“, „Златар I“, „Златар II“ и „Власан-Бјелобабе“ којима газдује ЈП „Србијашуме“, ШГ „Пријепоље“. У државним шумама, на 45% обраслих површина су четинари представљени природним састојинама јеле, смрче и црног бора и вештачки подигнутим састојинама црног и белог бора, смрче и других четинара. Састојине букве су на 25% површина, шуме храста китњака, других храстова, кестена и осталих лишћара на 10% и шикаре и шибљаци 20% шумских површина планског подручја. Према пореклу и узгојном облику, у шумама подручја просторног плана преовлађују високе састојине семенског порекла (око 50%), затим изданачке састојине (око 30%), настале вегетативним путем и шикаре и шибљаци (око 20%). Међутим, на заштићеном подручју СРП „Клисура реке Милешевке“ по површини доминирају шибљаци и шикаре грабића, црног граба, букве и других врста (око 43%), затим изданачке састојине букве, букве и граба, китњака и граба (37%) и високе састојине црног бора и смрче (20%). Намена државних шума је, према основама газдовања, на првом месту производња техничког дрвета (на око 60% површина), а остале намене су заштита природе (кроз режим заштите I и II степена), стална заштита шума (шуме ван газдинског третмана) и заштита земљишта од ерозије. Шуме сопственика, чији су власници физичка лица и делом манастир Милешева (око 50 ha на подручју КО Милешево) представљене су, такође, лишћарским и четинарским састојинама (са преовлађивањем лишћарских шума) у којима, зависно од надморске висине, експозиције и геолошке подлоге, махом учествују китњак, мање цер, буква, смрча, јела и црни бор, али са знатно мањим учешћем вештачки подигнутих састојина четинара него у државним шумама. Ове шуме су слабије очуване и лошијег квалитета од државних, претежно су изданачког порекла, често фрагментисане на мање парцеле и шумарке. За манастирске шуме односно шуме Епархије милешевске урађена је (десетогодишња) основа газдовања шумама, док се за шуме сопственика – физичка лица доносе програми и годишњи планови газдовања на нивоу три општине (Пријепоље, Прибој и Нова Варош). Шумско газдинство „Пријепоље“, као део ЈП „Србијашуме“, добило је међународни еколошки сертификат SGS-FM/COC-009244 (важења од 2017. до 2022. године) за шуме на свом подручју. На основу спроведеног поступка сертификације, на подручју просторног плана, као шуме високе заштитне

вредности (High Conservation Value Forests – HCVF) у категорији HCVF – 1 (шуме са значајном заступљеношћу биодиверзитета) издвојене су шуме на заштићеном подручју специјалног резервата природе, у категорији HCVF – 4 (подручја која пружају основне природне користи у критичним ситуацијама) утврђене су шуме под сталном заштитом/ван газдинског третмана и шуме за заштиту земљишта од ерозије и у категорији HCVF – 6 (шуме значајне за традиционални културни идентитет локалних заједница) мање шумске површине у близини манастира Милешеве. Угроженост шума од пожара је знатна с обзиром да се највећи део обраслих површина налази под четинарским (природним и вештачки подигнутим) састојинама које се сврставају у I, II и III степен угрожености од пожара. Подручје Просторног плана обухвата део ловишта „Златар-Јадовник-Дубочица” којим газдује ШГ „Пријепоље”, а мањем, западном делу подручја припада ловиште „Лим” којим газдује ЛУ „Пријепоље”. Главне стално гајене врсте ловне дивљачи су дивља свиња, срна и зец. Ова ловишта насељавају и друге (негајене) врсте ловне дивљачи које су ловостајем заштићене и могу се ловити у одређеном периоду (јазавац, куна белица, сиви пух, твор, веверица, дивља мачка) или у току целе године (вук, лисица). Комерцијални лов, односно ловни туризам, није развијен. На подручју има неколико чека и више хранилишта дивљачи.

Површинске воде подручја Просторног плана преко Лима, чије су притоке и Милешевка (водоток I реда) и Сопотница, припадају сливу Дрине. Главне саставнице Милешевке у њеном изворишту су Милошевска река (назив према селу Милошев До) и Међанска са Правошевском реком, а веће притоке низводно од саставака су Сирњи и Дубоки поток и Косањанка са десне стране и неколико безимених периодских потока у атару Хисарцика и села Бјелобабе са леве стране. Милошевска река, која се сматра главним током Милешевке настаје од два изворишна крака на северозападној и североисточној страни Катуниха, највишег врха Јадовника. Површина слива Милешевске реке до хидролошке станице (са лимниграфом) која се налази на 0,4 km од ушћа у Лим у Пријепољу износи 155 km², док је дужина главног тока око 25 а средњи вишегодишњи протицај 1,1 m³/s. Максимални протицаји су у пролеће (март, април, мај), а минимални крајем лета и почетком јесени (август, септембар, октобар). Варијације протока су велике, па је тако у 2014. години, познатој по историјском мајском поводњу у Србији, средњи годишњи проток био 1,81 m³/s, док су у истој години забележени екстремно велики протицај од 50,4 m³/s (14. маја) и изузетно ниски протоци од свега 20 l/s (4. октобра), 42 l/s (8. августа) и 60 l/s (25. јула). Прорачуната педесетогодишња вода Милешевке је око 130 m³/s, а стогодишња вода око 210 m³/s (ради се о рачунским, а не измереним вредностима). Сопотница је дужине 3,5 km и површине топографског слива око 7 km² (док се површина карстног дела слива који се дренира подземним путем не зна тачно), просечног протицаја око 0,5 m³/s, минималног протицаја 0,18 m³/s и максималног протицаја 4,5 m³/s. Максимални протицаји су априлу и мају, а најмањи у јануару и августу.

Подземне воде су на највећем делу подручја представљене карстном издани са дисолуционим (пукотинско-кавернозним) типом порозности у кречњачко-доломитским стенама, интензивном подземном циркулацијом и појавом јачих извора и врела. Карстних извора издашности између 1-2 l/s има тридесетак, а њихова највећа групација је у селима Доња и Горња Косатица, при чему једно од врела у Доњој Косатици има процењену издашност преко 8,5 l/s а снажан је и карстни извор са десне стране корита Милешевке, испод утврђења Милошевац у Хисарцику издашности око 7 l/s. Речни ток Сопотнице настаје од три групе извора који формирају Леву, Средњу и Десну реку. Средња река или Средње врело има најстабилнији режим издашности и представља најјачи водоток у сушном, маловодном периоду (око 120 l/s). Састаје се са Десном реком (око 25 l/s у току лета) испод Великог водопада. Лева (око 50 l/s у току лета) и Десна река град јединствени ток Сопотнице, испод одсека Великог платоа, код старе хидроцентрале. Са неколико извора Сопотнице вода је одведена пластичним цевима до сеоских домаћинстава, као и сеоске

школе и планинарског дома, а прво је каптиран и одведен део воде врела на Великом платоу, у подножју бигреног одсека, поред локалног сеоског пута, стабилне издашности око 15-18 l/s. Пукотинска издан везана је за раседне зоне и приповршинску кору распадања магматских и метаморфних стена дијабаз-рожначке формације. Та издан се празни дифузним истицањем, у облику пишталина, или преко бројних извора мале издашности (око 0,01 l/s), ретко у максимуму јачим од 0,5 l/s.

1.2.2. Природна и културна добра

Од природних добара која сходно одредбама Закона о заштити природе („Службени гласник РС”, бр. 36/09, 88/10, 91/10-исправка и 14/16) имају својство заштићеног подручја, подручје Просторног плана обухвата у целости:

1. Специјални резерват природе „Клисура реке Милешевке” („Службени гласник РС”, број 104/14) као природно добро од изузетног значаја на основу Закона о заштити природе на површини 1244,14 ha, и
2. Споменик природе „Слапови Сопотнице” („Службени гласник РС”, број 110/05), као природно добро од изузетног значаја на основу Закона о заштити животне средине („Службени гласник РС”, бр. 66/91, 83/92, 53/93-др.закон, 48/94-др.закон, 53/95 и 135/04) на површини 209,34 ha.

На заштићеном подручју СРП „Клисура реке Милешевке” уредбом о заштити установљен је режим заштите I степена на површини 132,58 ha, на локалитету Равништа, налазишту Панчићеве оморике, на левој страни клисуре Милешевке код саставака са Међанском реком, режим заштите II степена на површини 1103,34 ha у оквиру једне просторне јединице на преосталом делу специјалног резервата природе изузев мале просторне јединице са режимом заштите III степена укупне површине 7,81 ha, на земљишту у приватном поседу, у комплексу приватних парцела у КО Међани, у троуглу саставака Милошевске реке (Милешевке) и Међанске реке и само једном приватном парцелом у КО Бискупићи, површине свега 0,16 ha. Остали део заштићеног подручја је на земљишту у државној својини. На основу закона који су у то време уређивали заштиту природе, актима општине Пријепоље 1976. године заштићено је налазиште Панчићеве оморике као строги природни резерват (под именом „Равништа”) на површини око 138 ha, а део клисуре као регионални природни парк (под именом „Клисура реке Милешевке”) на површини око 297 ha, при чему је регионални природни парк 1980. године проширен на укупно 456 ha, на деловима катастарских општина Косатица и Хисарцик и укључивањем површина у катастарским општинама Милешево и Седобро (као и сам манастир Милешеву и његову непосредну околину и град Хисарцик са подграђем). Под заштиту је 1958. године стављено, као природни споменик, изузетно велико и старо стабло црног бора у Хисарцику, звано Савин бор, висине (у време проглашења заштите) 32 m, прсног пречника 1,70 m и обима 5,20 m, које се срушило у току невремена 23. јуна 1999. године.

На заштићеном подручју СП „Слапови Сопотнице” у целости успостављен је режим заштите II степена, 121,0 ha је у јавној (више државној, чији је корисник ЈП „Србијашуме”, мање општинској својини - која обухвата путеве и школско земљиште) својини и 88,3 ha у приватној својини.

Подручје Просторног плана обухвата део еколошки значајног подручја под именом „Увац и Милешевка” установљеног Уредбом о еколошкој мрежи („Службени гласник РС”, број 102/10) и осим проглашеног специјалног резервата природе укључује Emerald подручје (под именом Клисура реке Милешевке са класификационим кодом RS0000026), међународно значајно подручје за биљке - IPA/*Important Plant Area* (под именом Кањон Милешевке), део

међународно значајног подручја за птице - IBA/*Important Bird Area* (под називом Увац и Милешевка, са класификационим кодом RS021) и део одабраног подручја за дневне лептире - PBA /*Prime Butterfly Area* (под именом Златар, са бројем 22).

Места и појаве са посебним природним вредностима у клисури Милешевке, осим наведеног налазишта Панчићеве оморице, представљају налазишта биљке *Campanula secundiflora*, ендемске и у Србији крајње угрожене врсте звончића и других строго заштићених и заштићених врста флоре (*Doronicum orientale* – врста ведровца, *Epipactis microphylla* – врста калужњарке, *Gentiana acaulis* – Кохова линцура, *Ophrys oestrifera* - мачково ухо, *Picea omorika* - Панчићева оморица, *Carduus ramosissimus*, *Heliosperma monachorum* – подврста пуцавца, округлолисна крушчица, остружница/шиљореп, смичак, каћунак, каћунак пурпурни, шумски љиљан, и др.), места са групама стабала или састојинама питомог кестена у Хисарцику (ван зоне сепцијалног резервата природе), литице клисурасто-кањонског дела Милешевке и Међанске реке, са гнездима белоглавог супа, сурог орла, сивог сокола, буљине и других строго заштићених и ретких врста птица, а на подручју Сопотнице то су литице, сипари и шумска станишта Црвене стијене у изворишту Сопотнице и бигрене каскаде њених водотока.

На подручју је регистрован већи број биљака и животиња са статусом строго заштићених и заштићених дивљих врста утврђених Правилником о проглашењу и заштити строго заштићених и заштићених дивљих врста биљака, животиња и гљива („Службени гласник РС”, бр. 5/2010, 47/2011, 32/2016 и 98/2016), на основу Закона о заштити природе. Строго заштићено је 8 биљака, а око 40 таксона је заштићено, орнитофауна броји 75 строго заштићених врста птица, херпетофауна 10 строго заштићених (7 врста водоземаца и 3 врсте гмизаваца) и 2 заштићене врсте. Такође, око 15 врста птица налазе се у Анех-у I Директиве ЕУ о птицама, а више врста је у категорији СПЕЦ 1-3, што је све показатељ међународног орнитолошког значаја подручја Просторног плана. На листи Уредбе о стављању под контролу коришћења и промета дивље флоре и фауне („Службени гласник РС”, бр. 31/05, 45/05-исправка, 22/07, 38/08, 9/10 и 69/11) налази се око 45 врста биљака и по десетак врста гљива и животиња. На листи Конвенције о међународној трговини угроженим врстама дивље фауне и флоре – CITES налази се 16 биљака и неколико врста сисара (видра, дивља мачка).

Значајна и карактеристична обележја предела подручја просторног плана, која су била и један од аргумената за проглашење заштите специјалног резервата (клисура Милешевке) и споменика природе (Сопотница) су изразита и реперезентативна морфопластика кањонско-клисурастих процепа (у првом случају) и бигрених платоа и одсека (у другом случају), обogaћена изузетном динамиком водотока Милешевке и њених притока, као и врела и потока који чине Сопотницу, са великим стаблима црног бора препознатљивог хабитуса и зарубљене крошње у Милешевки и первазом моћне буково и мешовите четинарске шуме у залеђу сопотничких врела. Друга група предеоних обележја антропогеног порекла представљена је манастирским комплексом Милешеве у категорији културних добара од изузетног значаја, са црквом и другим објектима, ограђеном и лепо одржаваном портom и уређеном непосредном околином, стари град Хисарцик на усамљеној кречњачкој главици и пећинске цркве – испоснице на њеној северној литици окренутој према Милешевки и остаци око 25 воденица и ваљарица на водотоку Сопотнице, као примери народног градитељства и сведоци некада бујног сеоског живота.

На подручју Просторног плана, статус заштићеног непокретног културног добра, сходно Закону о културним добрима („Службени гласник РС“, бр. 71/94, 52/11-др. закон и 99/11-др. закон), имају:

1. Манастир Милешева, са црквом Вазнесења Христовог, заштићен 1947. године као споменик културе, категорисан 1979. године као културно добро од изузетног значаја. Манастир је задужбина краља Владислава, сина Стефана Првовенчаног из прве половине 13. века и у њему су неколико векова (од 1236. до 1594. године) почивале мошти Светог Саве. Монументално милешевско фрескосликаство 13. века представља ремек дело српске и европске уметности у коме се посебно истичу портрети неколико владара лозе Немањића и композиција Мироносице на гробу Христовом са чувеном, у свету познатом фреском Белог Анђела. У манастиру је 1377. године крунисан краљ Стефан Твртко I Котроманић;
2. Град Хисарцик (Црна Стена), заштићен заједно са околином 1947. године као споменик културе, представља средњовековно утврђење са каменим зидовима и кулама подигнуто на тешко приступачном стеновитом рту, кречњачкој купи са леве стране реке Милешевке. Први пут се спомиње средином 15. века као град Милешевац у поседу босанске властелинске куће Хранић-Косача, од друге половине 15. века је у турским рукама, а од 17. века се води под именом Хисарцик са варошицом у подножју утврђења.

Око манастира Милешева је 1990. године, општинским одлуком, на површини од 290 ha (односно 313,50 ha са водним и путним земљиштем, који одлуком нису били укључени), успостављена заштићена околина – природни простор непокретног културног добра на основу закона који су тада регулисали заштиту културних добара и заштиту природе. Заштићена околина обухвата простор између манастира Милешеве и града Хисарцика у оквиру кога су успостављене три зоне заштите: I зона, најстрожијег режима, површине 12,20 ha, обухвата непосредни простор око манастира (Ia), затим простор око остатака тзв. манастирске странопријемнице (Ib) и простор на коме је утврђење Хисарцик (Ic), II зона, површине 49,50 ha, обухвата нешто шири простор око манастира (IIa) и око старог града у Хисарцику (IIb) и III зона – површине 251,80 ha, остали простор са обе стране Милешевке између ова два културна добра, која је додатно градирана на четири подцелине (IIIa – на подручју КО Косатица, изнад трасе тунелског пута за Сјеницу, IIIb – са обе стране Милешевке, низводно од манастира, у КО Милешево, IIIc – са леве стране Милешевке у КО Хисарцик и IIId – са десне стране Милешевке, испод трасе пута за Сјеницу. Одлуком успостављени режими заштите нису испоштовани у погледу изградње објеката, пре свега у зонама IIId (поред реке, узводно од манастира) и IIIb (поред пута који води од Беговог моста у Хисарцик), а у зони IIIa има неколико мањих мајдана камена односно позајмишта сипарског материјала.

На основу акта о условима чувања, одржавања и коришћења културних добара и мерама техничке заштите који је за потребе овог просторног плана издао Завод за заштиту споменика културе Краљево, на подручју се налазе следећи локалитети са археолошким вредностима и објектима градитељског наслеђа који су од интереса за заштиту, односно уживају претходну заштиту:

1. Црква Ружица, КО Хисарцик, археолошки локалитет;
2. Пећинске цркве, КО Хисарцик, комплекс испосница у поткапинама/пећинама на кречњачкој литици клисуре Милешевке. До испосница је уређена пешачка стаза која полази са платоа односно паркинга у јужном подножју средњовековног града Хисарцика;
3. Црквина, КО Аљиновићи, археолошки локалитет;
4. Зграда основне школе, КО Аљиновићи, градитељско наслеђе;
5. Сеоско гробље, КО Аљиновићи, археолошки локалитет;
6. Воденице на Сопотници, КО Сопотница, народно градитељство.

Подручје просторног плана није било предмет систематског рекогносцирања културног наслеђа, што је делом и разлог малог броја евидентираних локалитета са културним

вредностима. Осим наведених локалитета, као евидентирана културна добра у стручној документацији се наводе и остаци средњовековног пута између Пријепоља и Сјенице, који је ишао јужно од манастира и старог града Милешевца, праисторијски тумул и римска некропола на гробљу у Доњој Косатици, средњовјековна некропола (локалитет Међу камењем или Кревети) и остаци цркве (локалитет Мала ливада) у истом селу, група стећака (локалитет Црквине) у и остаци средњовековног насеља у Хисарцику.

1.2.3. Квалитет животне средине

На подручју Просторног плана не врши се систематски (државни и локални) мониторинг животне средине, тако да се оцена елемената и показатеља стања животне средине може извести само посредно, на основу сазнања о објектима и активностима који могу бити извор загађења ваздуха и земљишта, односно који могу генерисати буку, отпад и зрачење.

Квалитет ваздуха. С обзиром да на подручју нема саобраћајница са значајнијом фреквенцијом и брзинама кретања моторних возила нити других извора загађења ваздуха, осим релативно малобројних ложишта на чврсто гориво, може се закључити да је ваздух у I категорији (чист или незнатно загађен). Основано се претпоставља да тој категорији (која се, иначе, утврђује на основу годишњих концентрација) на овом подручју одговарају прве две класе квалитета (одличан и добар) које се утврђују према вредностима дневних концентрација неколико главних загађујућих материја. Такође, на подручју нема извора за које је индиковано дуготрајније прекорачење дозвољеног нивоа буке нити има индиција о појачаном, вештачком или природном, јонизујућем зрачењу. Извор нејонизујећег зрачења су далеководи, а заштита од њиховог електричног поља и магнетне индукције обезбеђује се у току пројектовања и погона далековода сходно домаћем законодавству и смерницама Светске здравствене организације. Имајући то у виду и постојеће и планиране далеководе, овај утицај на животну средину сматра се контролисаним и безбедним.

Квалитет вода се редовно прати у Сопотници од 2014. године и то на четири извора односно врела која се користе за водоснабдевање и три водотока. Вода на изворима је увек била хигијенски исправна и одличног квалитета, а у водотоцима (Лева и Десна река и Средње врело) анализе су рађене ради утврђивања еколошког статуса и они су најчешће припадали водотоцима друге класе односно доброг еколошког статуса, на граници са водотоцима прве класе, а само је повремено код појединих водотока еколошки статус био умерен. За реку Милешевку не постоје одговарајуће физичко-хемијске и микробиолошке анализе вода, али се на основу стања у сливу и поређења са Сопотницом може претпоставити да она припада водотоцима умереног и доброг еколошког статуса, односно треће и друге класе.

Квалитет земљишта није посебно испитиван, али се може претпоставити да је стање задовољавајуће у односу на присуство загађујућих и штетних материја (кадмијум, бакар, жива, никал, цинк), с обзиром на незнатно просторно учешће пољопривредних површина на којима се примењују агрохемијска средства, релативно мали обим примене тих средстава и одсуство објеката и активности који могу бити извор загађења земљишта већег обима. Већина параметара (структура, ниво органских материја, супституционална киселост, биолошка активност, садржај лако приступачног фосфора и калијума, садржај калцијум карбоната и органског угљеника), приказана на општем нивоу за територију Републике Србије указује на слабију плодност земљишта на планском подручју.

У обухвату Просторног плана не налазе се нити су планирани **севесо постројења**/комплекси, у којима је присутна или може бити присутна опасна материја у једнаким или већим количинама од прописаних.

1.2.4. Становништво, мрежа насеља и јавне службе

Становништво. Подручје посебне намене обухвата слабо насељене делове брдско-планинских подручја Просторног плана са ниским учешћем сталног становништва. Према подацима Пописа из 2011. године на подручју Просторног плана у девет статистичких насеља живело је 1063 становника. У популационо највећем насељу Косатица живи 296 становника односно око 30% укупног становништва на подручју Просторног плана. Подручје Просторног плана има ниску просечну густину насељености која је у 2011. години износила око 8 ст./km², при чему је највећа густина насељености у насељу Хисарцик (21 ст./km²), а најмања у насељу Бискупићи (1 ст./km²). Већина насеља на подручју Просторног плана карактерише депопулација. Опадање броја становника последица је ниског природног прираштаја и интензивних миграција становништва ка већим урбаним центрима. У периоду од 1948.-2011. године, у већини насеља број становника је континуирано растао све до 1961. године. Након тога долази до опадања броја становника у већини насеља на подручју Просторног плана. У последњем међупописном периоду (2002.-2011.) само насеља Каћево и Сопотница бележе благи пораст становништва. У односу на претходни попис из 2002. године укупан број становника мањи је за око 23% (311 становника). Према Подацима Пописа из 2011. године, на подручју Просторног плана евидентирано је 434 домаћинства, односно 85 домаћинства мање у односу на 2002 годину. Просечна величина домаћинства износила је 2,3 чланова, а највећи удео имала су двочлана (36%), самачка (32%) и трочлана (10%) домаћинства. Укупан стамбени фонд на подручју Просторног плана обухватио је 866 станова од којих је око 84% било намењено за стално становање. Укупан број станова бележи благи пораст (6%) у односу на 2002. године.

Мрежа насеља на подручју Просторног плана представља део формиране мреже насеља на територији општине Пријепоље. То су брдско-планинска села претежно разбијене морфолошке структуре. На подручју Просторног плана нема већих градских насеља и значајнијих урбаних центара. Мрежу насеља у обухвату Просторног плана карактерише доминација патуљастих насеља (<250 становника). Према демографској величини једино Косатица припада категорији малих насеља (250-500 становника). У погледу функцијских карактеристика издвајају се насеља Аљиновићи, Милешево и Сопотница са вишим нивоом опремљености услугама и јавним службама и бољом саобраћајном повезаношћу која се остварује државним путевима ІБ и ІА реда. Просторна и функцијска трансформација мреже насеља одвијала се под утицајем развоја општинског центра Пријепоље.

Јавне службе. Већину услуга јавних служби становништво са подручја Просторног плана задовољава у општинском центру Пријепоље. Мрежу објеката основног образовања чине издвојена одељења четворогодишњег образовања у насељима Аљиновићи, Косатица, Каћево, Хисарцик, Сопотница и Милошев До. У насељу Милешево постоји матична осморазредна школа. Од објеката здравствене заштите, у планском обухвату је амбуланта у насељу Аљиновићи. Објекти културе постоје у Сопотници и Аљиновићима.

1.2.5. Постојећа инфраструктура

Саобраћај. Мрежу друмског саобраћаја на подручју Просторног плана чине државни путеви, према Уредби о категоризацији државних путева („Службени гласник РС”, бр. 105/13, 119/13 и 93/15). Укупна дужина постојећих државних путева на подручју Просторног плана је око 29,72 km, од чега је 15,38 km изграђено, а 14,34 km неизграђено. Категорисану саобраћајну мрежу, поред државних путева чине и општински путеви чија је укупна дужина око 62,9 km и то: а) општински путеви І реда, и то: Л1- Пријепоље - Ивање - Сопотница - Водице -

Г.Страњани; Л5 - Бегов мост - Хисарцик – Грдиловица; Л6 - Пријепоље-Седобро-Г.Косатица-Коник-Правошево; Л16 - Милешево - Д.Косатица - Турска махала – Коник; Л19 - Грачаница - Лучице –Сопотница; Л22 - ИБ-23 - Каћево - Ријека - Дивљаци – Дечево; и б) општински путеви II реда, и то: Л32 - Аљиновићи - Г. Горачићи; Л36 - Правошево – Међани. На подручју Просторног плана не налази се железничка инфраструктура, али је за саобраћајно повезивање подручја посебне намене изузетно значајна главна магистралне међународне једноколосечне електрифициране железничка пруге бр. 1 „Београд-Ресник-Пожега-Врбница-(Бар)“ која пролази кроз Пријепоље.

Енергетика и енергетска инфраструктура. Подручје Просторног плана се напаја електричном енергијом из постојеће трафостанице ТС 35/10 kV „Пријепоље“ са два трансформатора снаге (8+4)MVA, која има могућност проширења капацитета. У обухвату је Просторног плана је и ТС 35/10 kV „Каћево“ са напојним далеководима Коловрат-Каћево и Каћево-Бродарево која функционише као разводно постројење РП 10 kV. На подручју Просторног плана је и разводно постројење РП 10 kV „Милешева“, које се напаја из ТС 35/10 kV „Пријепоље“. Поред ТС 35/10 kV, налази се и 19 постојећих ТС 10/0,4 kV: „Милешева“, „Милешева 2“, „Хисарцик 1“, „Хисарцик 2“, „Каћево“, „Каћево 2“, „Гвозд“, „Милошев До“, „Караула“, „Овчарска фарма“, „Аљиновићи“, „Међани“, „Косатица-Пушице“, „Доња Косатица“, „Доња Косатица-школа“, „Мерица“, „Горња Косатица“, „Врањак“ и „Сопотница“. Све ТС 10/0,4 kV су стубне, осим ТС 10/0,4 kV „Милешева“ (зидана) и ТС 10/0,4 kV Аљиновићи (кула). Све ТС 10/0,4 kV су прикључене на 10 kV далековода. На подручју просторног плана налазе се и далеководи који напајају трафостанице ван подручја обухваћеног планом. Приметна је тенденција пораста потрошње у категорији широке потрошње, а смањења у категорији индустријске потрошње (на напону 10 kV) што је неповољно за енергетски систем.

Водопривредна инфраструктура. Водоснабдевање на подручју Просторног плана нема карактер организованог система већ се оно врши каптирањем локалних извора и водотока. Канализациони системи нису формиран. Нема јавних или групних канализационих система за отпадне комуналне и друге воде ни постројења за пречишћавање. Отпадне воде испуштају се у септичке јаме, претежно водопрпусне, а на неким местима директно на површину терена или у рецетијенте. Бујични сливови у обухвату Просторног плана нису уређени.

Електронска комуникациона мрежа омогућава пренос сигнала помоћу жичних, радио, оптичких и других електромагнетних средстава, и на подручју обухвата Плана постоји као: фиксна, мобилна мрежа и радиодифузна мрежа.

1.3. Разматрана питања и проблеми заштите природе и животне и разлози за изостављање одређених питања из поступка СПУ

Критеријуми за утврђивање могућности значајних утицаја на животну средину планова и програма садржани су у Прилогу I Закона о стратешкој процени утицаја. Заснивају се на: карактеристикама плана/програма и карактеристикама утицаја.

У конкретном случају, поред наведених критеријума, посебно је важна идентификација проблема заштите животне средине на простору који је под директним утицајем планираних активности анализа могућих импликација наведених активности на квалитет животне средине, а посебно на квалитет основних чинилаца животне средине: ваздух, воду, земљиште.

Извештај о стратешкој процени може се изјаснити о томе зашто поједина питања из области заштите животне средине нису била меродавна за разматрање. У конкретном случају може се

говорити о изостанку процене варијантних решења која овим Просторног плана нису разматрана, као и детаљније процене утицаја појединачних објеката и активности на нивоу техничко-технолошке анализе, с обзиром да за такву анализу није постигнут одговарајући ниво детаљности у Плану. У том контексту, стратешка процена се доминантно базирала на процени трендова у животној средини насталих као последица планираних активности. Остали утицаји, као и прекогранични утицаји, нису били предмет СПУ.

1.4. Претходне консултације са заинтересованим органима и организацијама

У току израде Просторног плана и СПУ извршене су консултације и прибављени су услови релевантних државних институција, од којих су са аспекта заштите животне средине посебно значајни услови: Завода за заштиту природе Србије; Дирекција за воде; ЈП Србијашуме; Завод за заштиту споменика културе.

2. ОПШТИ И ПОСЕБНИ ЦИЉЕВИ СТРАТЕШКЕ ПРОЦЕНЕ И ИЗБОР ИНДИКАТОРА

Према члану 14. Закона о стратешкој процени утицаја на животну средину општи и посебни циљеви стратешке процене дефинишу се на основу захтева и циљева у погледу заштите животне средине у другим плановима и програмима, циљева заштите животне средине утврђених на нивоу Републике и међународном нивоу, прикупљених података о стању животне средине и значајних питања, проблема и предлога у погледу заштите животне средине у плану или програму. На основу дефинисаних циљева врши се избор одговарајућих индикатора који ће се користити у изради стратешке процене.

2.1. Општи циљеви стратешке процене

Општи циљеви стратешке процене (Табела 2.1) дефинисани су на основу захтева и циљева у погледу заштите животне средине у другим плановима и програмима, циљева заштите животне средине утврђених на нивоу Републике, града Београда и циљева у области заштите животне средине релевантних секторских докумената. На основу захтева и циљева у погледу заштите животне средине наведених у плановима и стратегијама дефинисани су општи циљеви СПУ који се доминантно односе на следеће области животне средине: заштита основних чинилаца животне средине са циљем смањивања притисака од људских активности.

2.2. Посебни циљеви стратешке процене

За реализацију општих циљева утврђују се посебни циљеви стратешке процене у појединим областима заштите. Посебни циљеви стратешке процене (Табела 2.1) представљају конкретан, делом квантификован исказ општих циљева дат у облику смерница за промену и акција уз помоћ којих ће се те промене извести. Посебни циљеви стратешке процене чине, првенствено, методолошко мерило кроз које се третирају/проверавају ефекти Просторног плана на животну средину. Они треба да обезбеде субјектима одлучивања јасну слику о суштинским утицајима на животну средину, на основу које је могуће донети одлуке које су у функцији заштите животне средине и реализације основних циљева одрживог развоја.

2.3. Избор индикатора

Република Србија је 2008. године усвојила Националну стратегију одрживог развоја („Службени гласник Републике Србије“, бр. 57/08) којом су дефинисани принципи и приоритети одрживог развоја и 76 индикатора да прате напредак Србије ка одрживом развоју. Ови индикатори су изабрани из сета индикатора УН, али се сви индикатори не прате у Србији. Индикатори су дефинисани и у Закону о Просторном плану Републике Србије („Службени гласник Републике Србије“, бр. 88/10). Такође, Правилник о Националној листи индикатора заштите животне средине („Службени гласник Републике Србије“, бр. 37/2011) прописује листу индикатора који се односе на животну средину који су овде коришћени. Индикатори Стратешке процене утицаја (Табела 2.1) су изабрани у складу са напред наведеним циљевима СПУ, а на основу индикатора Просторног плана Републике Србије и Стратегије одрживог развоја Републике Србије, а који су у складу са «Основним сетом УН индикатора одрживог развоја». Овај сет индикатора заснован је на концепту «узрок-последича-одговор».

Табела 2.1. Избор општих и посебних циљева СПУ и избор релевантних индикатора у односу на рецепторе животне средине

Област СПУ	Општи циљеви СПУ	Посебни циљеви СПУ	Индикатори
ВОДА	Заштита и очување квалитета вода	- Заштитити површинске и подземне воде	- Промена квалитета површинских и подземних вода као последица реализације планираних активности
ВАЗДУХ	Смањити ниво штетних материја у ваздуху	- Смањити емисију загађујућих материја у ваздуху	- Повећање концентрације загађујућих материја у ваздуху - Број становника изложеног загађујућим материјама из ваздуха
ЗЕМЉИШТЕ	Заштита и одрживо коришћење шумског и пољопривредног земљишта	- Заштитити шумско и пољопривредно земљиште - Смањити контаминацију земљишта	- Промена површина шумског и пољопривредног земљишта (ha) - Површина земљишта угроженог ерозивним процесима (ha) - Удео контаминираних површина као последица реализације планираних активности
СТАНОВНИШТВО И ЉУДСКО ЗДРАВЉЕ	Заштита становништва и људског здравља	- Заштитити становништво и људско здравље	- Број становника изложеног индиректном или индиректном дејству контаминираних површина - Број становника изложеног повишеном нивоу буке
ПРИРОДНЕ ВРЕДНОСТИ	Заштита и очување биодиверзитета и геодиверзитета	- Заштитити биодиверзитет и геодиверзитет	- Близина и врста активности које могу утицати на биодиверзитет и геодиверзитет њихов интензитет и учесталост
ПРИРОДНА ДОБРА И КУЛТУРНА ДОБРА	Очувати природна и културна добра	- Заштитити природна добра - Заштитити културна добра	- Број и значај природних добара који су под утицајем планираних активности - Број и значај културних добара који су под утицајем планираних активности

Табела 2.2. Ознаке посебних циљева СПУ

ред.бр.	Циљ СПУ
1.	Заштитити површинске и подземне воде
2.	Смањити емисију загађујућих материја у ваздух
3.	Заштитити шумско и пољопривредно земљиште
4.	Смањити контаминацију земљишта
5.	Заштитити становништво и људско здравље
6.	Заштитити биодиверзитет и геодиверзитет
7.	Заштитити природна добра
8.	Заштитити културна добра

У односу на посебне циљеве СПУ приказане у табели 2.2. извршена је евалуација планских решења (табела 3.4). Евалуација је базирана на примени мултикритеријумске квалитативне процене.

3. ПРОЦЕНА МОГУЋИХ УТИЦАЈА НА ЖИВОТНУ СРЕДИНУ

Циљ израде стратешке процене утицаја на животну средину је сагледавање могућих негативних утицаја/трендова на квалитет животне средине у зони планираних садржаја и предвиђање смерница за њихово смањење, односно довођење у прихватљиве оквире не стварајући конфликте у простору и водећи рачуна о капацитету животне средине на посматраном простору.

Процена утицаја Просторног плана, односно планских решења, извршена је у наставку СПУ.

3.1. Евалуација карактеристика и значаја утицаја стратешких опредељења

У наставку СПУ извршена је евалуација значаја, просторних размера и вероватноће утицаја планских решења на животну средину. Значај утицаја процењује се у односу на величину утицаја и просторне размере на којима се може остварити утицај. Утицаји планских решења према величини промена се оцењују бројевима од -2 до +2, где се знак минус односи на негативне, а знак плус за позитивне промене (Табела 3.1).

Табела3.1. Критеријуми за оцењивање величине утицаја

Величина утицаја	Ознака	Опис
Већи	- 2	У већој мери нарушава животну средину
Мањи	- 1	У мањој мери нарушава животну средину
Нема утицаја	0	Нема директног утицаја или нејасан утицај
Позитиван	+1	Мање позитивне промене у животној средини
Повољан	+2	Повољне промене квалитета животне средине

У табели 3.2. приказани су критеријуми за вредновање просторних размера утицаја.

Табела 3.2. Критеријуми за вредновање просторних размера утицаја

Значај утицаја	Ознака	Опис
Регионални	Р	Могућ утицај на регионалном нивоу
Општински	О	Могућ утицај на општинском нивоу
Локални	Л	Могућ утицај локалног карактера

У табели 3.3. приказани су критеријуми за процену вероватноће утицаја.

Табела3.3. Скала за процену вероватноће утицаја

Вероватноћа	Ознака	Опис
100%	С	Утицај изванредан
више од 50%	В	Утицај вероватан
мање од 50%	М	Утицај могућ

Додатни критеријуми могу се извести према времену трајања утицаја - привремени-повремени (П) и дуготрајни (Д) ефекти. На основу свих наведених критеријума врши се евалуација значаја идентификованих утицаја за остваривање циљева СПУ.

Табела 3.4. Планска решења у Просторном плану обухваћена проценом утицаја

Сектор	Планска решења
ЗАШТИТА ПРИРОДНИХ ВРЕДНОСТИ	Режими заштите природе у границама СРП „Клисура реке Милешевке”
	Режими заштите природе у границама СП „Слапови Сопотнице”
	Заштићена околина манастира Милешева
	Мере заштите природе
ЗАШТИТА НЕПОКРЕТНИХ КУЛТУРНИХ ДОБАРА	Мере заштите културних добара
ТУРИЗАМ	Културно-историјски, излетнички, верски, образовни, авантуристички, спортско-рекреативни, рурални и транзитни туризам.
ПРИРОДНИ РЕСУРСИ	Заштита и коришћење пољопривредног земљишта и развој пољопривреде
	Заштита и коришћење шума и шумског земљишта
ИНФРАСТРУКТУРНИ СИСТЕМИ	Завршетак изградње ДП ПА реда број 200, од манастира Милешева до насеља Аљиновићи
	Алтернативна саобраћајница на потезу Милешевка-Хисарцик-Каћево-Милошев До-Аљиновићи
	Водоснабдевање и одвођење отпадних вода
	Третман комуналног отпада
ЗАШТИТА ПРОСТОРА	Заштита животне средине
	Заштита од акцидената, елементарних непогода и обезбеђење интереса за одбрану земље

У табели 3.4. извршен је избор планских решења која ће бити укључена у процес мултикритеријумске евалуације (табела 3.5, 3.6, 3.7, 3.8 и 3.9.)

ред.бр.	Циљ СПУ	ред.бр.	Циљ СПУ
1.	Заштитити површинске и подземне воде	5.	Заштитити становништво и људско здравље
2.	Смањити емисију загађујућих материја у ваздух	6.	Заштитити биодиверзитет и геодиверзитет
3.	Заштитити шумско и пољопривредно земљиште	7.	Заштитити природна добра
4.	Смањити контаминацију земљишта	8.	Заштитити културна добра

Табела 3.5. Процена величине утицаја Просторног плана на животну средину

Планска решења	Циљеви СПУ							
	1	2	3	4	5	6	7	8
Режими заштите природе у границама СРП „Клисура реке Милешевке”	+2	+1	+2	+2	+1	+2	+2	+2
Режими заштите природе у границама СП „Слапови Сопотнице”	+2	+1	+2	+2	+1	+2	+2	+2
Заштићена околина манастира Милешева	+2	+1	+1	+1	+1	+1	+1	+2
Мере заштите природе	+2	+1	+1	+1	+1	+2	+2	0
Мере заштите културних добара	0	0	0	0	0	0	0	+2
Културно-историјски, излетнички, верски и образовни, авантуристички, спортско- рекреативни, рурални и транзитни туризам.	+1	0	+1	-1	+1	+1	+1	+1
Заштита и коришћење пољопривредног земљишта и развој пољопривреде	0	0	+2	+2	0	+2	+1	0
Заштита и коришћење шума и шумског земљишта	0	0	+2	+2	+1	+2	+2	0
Завршетак изградње ДП ПА реда број 200, од манастира Милешева до насеља Аљиновићи	0	-1	-1	-1	0	-1	-1	-1
Алтернативна саобраћајница на потезу Милешевка-Хисарцик-Каћево-Милошев До-Аљиновићи	0	-1	-1	-1	0	+2	+2	+2
Водоснабдевање и одвођење отпадних вода	+2	0	0	0	+1	+1	+1	0
Третман комуналног отпада	+1	0	+1	+1	+1	+1	+1	0
Заштита животне средине	+2	+2	+2	+2	+1	+1	+1	0
Заштита од акцидената, елементарних непогода и обезбеђење интереса за одбрану земље	+1	0	+1	+1	+1	+1	+1	+1

* - критеријуми према табели 3.1.

Табела 3.6. Процена просторних размера утицаја Просторног плана на животну средину

Планска решења	Циљеви СПУ							
	1	2	3	4	5	6	7	8
Режими заштите природе у границама СРП „Клисура реке Милешевке”	Р	Л	О	Л	Л	О	О	Р
Режими заштите природе у границама СП „Слапови Сопотнице”	Р	Л	О	Л	Л	О	О	Р
Заштићена околина манастира Милешева	Л	Л	Л	Л	Л	Л	Л	Р
Мере заштите природе	Р	Л	Л	Л	Л	Р	Р	
Мере заштите културних добара								Р
Културно-историјски, излетнички, верски и образовни, авантуристички, спортско- рекреативни, рурални и транзитни туризам.	Л		Р	Р	Л	Л	Л	Р
Заштита и коришћење пољопривредног земљишта и развој пољопривреде			Р	Р		Л	Л	
Заштита и коришћење шума и шумског земљишта			Р	Р	Л	Р	Р	
Завршетак изградње ДП ПА реда број 200, од манастира Милешева до насеља Аљиновићи		Л	Л	Л		Л	Л	Р
Алтернативна саобраћајница на потезу Милешевка-Хисарцик-Каћево-Милошев До-Аљиновићи		Л	Л	Л		Р	Р	Р
Водоснабдевање и одвођење отпадних вода	Р				Л	Л	Л	
Третман комуналног отпада	Л		Л	Л	Л	Л	Л	
Заштита животне средине	Р	О	Р	Р	Л	Р	Р	
Заштита од акцидената, елементарних непогода и обезбеђење интереса за одбрану земље	Р		Л	Л	Л	Л	Л	Р

* - критеријуми према табели 3.2.

ред.бр.	Циљ СПУ	ред.бр.	Циљ СПУ
1.	Заштитити површинске и подземне воде	5.	Заштитити становништво и људско здравље
2.	Смањити емисију загађујућих материја у ваздух	6.	Заштитити биодиверзитет и геодиверзитет
3.	Заштитити шумско и пољопривредно земљиште	7.	Заштитити природна добра
4.	Смањити контаминацију земљишта	8.	Заштитити културна добра

Табела 3.7. Процена вероватноће утицаја Просторног плана на животну средину

Планска решења	Циљеви СПУ							
	1	2	3	4	5	6	7	8
Режими заштите природе у границама СРП „Клисура реке Милешевке”	В	М	В	М	М	В	С	В
Режими заштите природе у границама СП „Слапови Сопотнице”	В	М	В	М	М	В	С	В
Заштићена околина манастира Милешева	М	М	М	М	М	М	М	С
Мере заштите природе	В	В	В	М	М	В	В	
Мере заштите културних добара								С
Културно-историјски, излетнички, верски и образовни, авантуристички, спортско- рекреативни, рурални и транзитни туризам.	М		М	М	М	М	М	М
Заштита и коришћење пољопривредног земљишта и развој пољопривреде			С	М		В	В	
Заштита и коришћење шума и шумског земљишта			С	М	М	В	В	
Завршетак изградње ДП ПА реда број 200, од манастира Милешева до насеља Аљиновићи		В	М	В		М	М	В
Алтернативна саобраћајница на потезу Милешевка-Хисарцик-Каћево-Милошев До-Аљиновићи		В	М	В		В	С	В
Водоснабдевање и одвођење отпадних вода	С			М	М	М	М	
Третман комуналног отпада	М		М	М	М	М	М	
Заштита животне средине	В	М	М	М	М	В	В	
Заштита од акцидентна, елементарних непогода и обезбеђење интереса за одбрану земље	М		М	М	М	М	М	М

* - критеријуми према табели 3.3.

Табела 3.8. Процена времена трајања утицаја Просторног плана на животну средину

Планска решења	Циљеви СПУ							
	1	2	3	4	5	6	7	8
Режими заштите природе у границама СРП „Клисура реке Милешевке”	Д	Д	Д	Д	Д	Д	Д	Д
Режими заштите природе у границама СП „Слапови Сопотнице”	Д	Д	Д	Д	Д	Д	Д	Д
Заштићена околина манастира Милешева	Д	Д	Д	Д	Д	Д	Д	Д
Мере заштите природе	Д	Д	Д	Д	Д	Д	Д	
Мере заштите културних добара								Д
Културно-историјски, излетнички, верски и образовни, авантуристички, спортско- рекреативни, рурални и транзитни туризам.	Д		Д	П	Д	Д	Д	Д
Заштита и коришћење пољопривредног земљишта и развој пољопривреде			Д	Д		Д	Д	
Заштита и коришћење шума и шумског земљишта			Д	Д	Д	Д	Д	
Завршетак изградње ДП ПА реда број 200, од манастира Милешева до насеља Аљиновићи		П	Д	Д		Д	Д	Д
Алтернативна саобраћајница на потезу Милешевка-Хисарцик-Каћево-Милошев До-Аљиновићи		П	Д	Д		Д	Д	Д
Водоснабдевање и одвођење отпадних вода	Д				Д	Д	Д	
Третман комуналног отпада	П		П	П	П	П	П	
Заштита животне средине	Д	Д	Д	Д	Д	Д	Д	
Заштита од акцидентна, елементарних непогода и обезбеђење интереса за одбрану земље	П		П	П	П	П	П	П

Табела 3.8. Збирни утицаји Просторног плана на животну средину са образложењем утицаја

Планска решења	Ранг утицаја у односу на циљеве СПУ								Образложење утицаја
	1	2	3	4	5	6	7	8	
Режими заштите природе у границама СРП „Клисура реке Милешевке”	+2/Р/В/Д	+1/Л/М/Д	+2/О/В/Д	+2/Л/М/Д	+1/Л/М/Д	+2/О/В/Д	+2/О/С/Д	+2/Р/В/Д	Очекују се већи, позитивни, дуготрајни утицаји на све циљеве СПУ који су резултат спровођења правила коришћења простора на простору специјалног резервата природе.
Режими заштите природе у границама СП „Слапови Сопотнице”	+2/Р/В/Д	+1/Л/М/Д	+2/О/В/Д	+2/Л/М/Д	+1/Л/М/Д	+2/О/В/Д	+2/О/С/Д	+2/Р/В/Д	Очекују се већи, позитивни, дуготрајни утицаји на све циљеве СПУ који су резултат спровођења правила коришћења простора на простору споменика природе.
Заштићена околина манастира Милешева	+2/Л/В/Д	+1/Л/М/Д	+1/Л/М/Д	+1/Л/М/Д	+1/Л/М/Д	+1/Л/М/Д	+1/Л/М/Д	+2/Р/С/Д	Очекују се позитивни утицаји у односу на све циљеве СПУ који су већим делом индиректни. Посебно значајан позитиван утицај, који има карактер регионалног, односи се на заштиту манастира као културног добра.
Мере заштите природе	+2/Р/В/Д	+1/Л/М/Д	+1/Л/М/Д	+1/Л/М/Д	+1/Л/М/Д	+2/Р/В/Д	+2/Р/В/Д	/	Спровођење читавог низа мера за заштиту природе на планском подручју резултираће позитивним утицајима на природне вредности планског подручја и елементе животне средине, посебно биодиверзитет и геодиверзитет подручја.
Мере заштите културних добара	/	/	/	/	/	/	/	+2/Р/С/Д	Известан је већи позитиван утицај имплементације овог планског решења на заштиту манастира Милешева и других културних добара на планском подручја.
Културно-историјски, излетнички, верски и образовни, авантуристички, спортско-рекреативни, рурални и транзитни туризам.	+1/Л/М/Д	/	+1/Р/М/Д	-1/Л/М/П	+1/Л/М/Д	+1/Л/М/Д	+1/Л/М/Д	+1/Р/М/Д	Развој туристичке понуде на планском подручју заснива ће се на одрживом туризму које се базирати на принципима заштите природних и културних вредности и заштити животне средине. Зато се очекују позитивни утицаји на већину циљева СПУ. Могућ је мањи локални негативан утицај туристичких активности на повремену контаминацију земљишта на туристичким пунктовима.
Заштита и коришћење пољопривредног земљишта и развој пољопривреде	/	/	+2/Р/С/Д	+2/Р/М/Д	/	+2/Л/М/Д	+1/Р/В/Д	/	Вероватни су позитивни утицаји на циљеве СПУ који се односе на заштиту земљишта и природних вредности, као и на заштиту и очување геодиверзитета на планском подручју.

Планска решења	Ранг утицаја у односу на циљеве СПУ								Образложење утицаја
	1	2	3	4	5	6	7	8	
Заштита и коришћење шума и шумског земљишта	/	/	+2/Р/С/Д	+2/Р/М/Д	+1/Л/М/Д	+2/Р/В/Д	+2/Р/В/Д	/	Вероватни су позитивни утицаји на циљеве СПУ који се односе на заштиту шума и шумског земљишта, природних вредности, биодиверзитета и геодиверзитета.
Завршетак изградње ДП ПА реда број 200, од манастира Милешева до насеља Аљиновићи	/	-1/Л/М/П	-1/Л/М/Д	-1/Л/В/Д	/	-1/Л/М/Д	-1/Л/М/Д	-1/Р/В/Д	Реализација овог планског решења имплицирала би одређене негативне ефекте у животној средини с обзиром на трасу која пролази поред манастира Милешева и кроз СРП „Клисура реке Милешевке“ и режиме заштите природе. Иако су идентификовани мањи негативни утицаји локалног карактера, они би се могли увећати евентуалним коришћењем овог пута за транспорт робе што никако не треба искључити.
Алтернативна саобраћајница на потезу Милешевка-Хисарцик-Каћево-Милошев До-Аљиновићи	/	-1/Л/В/П	-1/Л/М/Д	-1/Л/В/Д	/	+2/Р/В/Д	+2/Р/С/Д	+2/Р/В/Д	Ово планско решење као алтернатива изградњи државног пута ПА реда је повољније са аспекта могућих утицаја на животну средину у циљеве СПУ јер би се њиме избегао пролазак кроз СРП „Клисура реке Милешевке“ и режиме заштите природе.
Водоснабдевање и одвођење отпадних вода	+2/Р/В/Д	/	/	/	+1/Л/М/Д	+1/Л/М/Д	+1/Л/М/Д	/	Вероватни су дуготрајни већи позитивни утицаји у односу на квалитет водних ресурса на планском подручју, као и на природне ресурсе и биодиверзитет.
Третман комуналног отпада	+1/Л/М/П	/	+1/Л/М/П	+1/Л/М/П	+1/Л/М/П	+1/Л/М/П	+1/Л/М/П	/	Могући су мањи позитивни утицаји у контексту превентиве продукције отпада на непрописан начин.
Заштита животне средине	+2/Р/С/Д	+2/О/В/Д	+2/Р/М/Д	+2/Р/М/Д	+1/Л/М/Д	+1/Р/В/Д	+1/Р/В/Д	/	Известан је позитиван утицај на готово све циљеве СПУ кроз концепт превентивне заштите простора и животне средине.
Заштита од акцидентата, елементарних непогода и обезбеђење интереса за одбрану земље	+1/Р/М/П	/	+1/Л/М/П	+1/Л/М/П	+1/Л/М/П	+1/Л/М/П	+1/Л/М/П	+1/Л/М/П	Могућа је ефикасна заштита простора и животне средине у ванредним ситуацијама које се могу десити повремено. Позитивни утицаји односе се на већину циљева СПУ.

3.2. Кумулативни и синергетски ефекти

У складу са Законом о стратешкој процени (члан 15.) стратешка процена треба да обухвати и процену кумулативних и синергетских ефеката. Значајни ефекти могу настати као резултат интеракције између бројних мањих утицаја постојећих објеката и активности и различитих планираних активности у подручју Просторног плана.

Кумулативни ефекти настају када појединачна секторска решења немају значајан утицај, а неколико индивидуалних ефеката заједно могу да имају значајан ефекат.

Синергетски ефекти настају у интеракцији појединачних утицаја који производе укупни ефекат који је већи од простог збира појединачних утицаја.

Предметном СПУ нису идентификовани значајни кумулативни ни синергетски утицаји који могу настати у интеракцији планираних и постојећих активности на планском подручју.

3.3. Опис смерница за предупређење и смањење негативних и повећање позитивних утицаја на животну средину

Заштита животне средине подразумева поштовање свих општих мера заштите животне средине и природе и прописа утврђених законском регулативом. У том смислу се, на основу анализе стања животне средине, просторних односа планског подручја са својим окружењем, планираних активности у планском подручју, процењених могућих негативних утицаја на квалитет животне средине и услова надлежних институција, утврђују се следеће мере заштите које треба примењивати током имплементације Просторног плана:

Мере заштите природних вредности и животне средине

- Обезбедити заштиту и коришћење вода интегралним управљањем водама, спровођењем мера за очување површинских и подземних вода и њихових резерви, квалитета и количина;
- Предвидети инфраструктурно опремање по високим еколошким стандардима. Непропусне сестичке јаме, као прелазно решење до изградње канализационе мреже, треба да буду дефинисане као стандард за све објекте.
- Капацитете планираних (туристичких) објеката ускладити са изградњом инфраструктуре пре свега комуналне, енергетске, саобраћајне и др.;
- Није дозвољена пренамена шумског и пољопривредног земљишта у грађевинско;
- Очувати пољопривредно земљиште наменским коришћењем, успостављањем ефикасних механизма контроле спровођења одговарајућих урбанистичких и просторно-планских мера, водећи рачуна о његовом потенцијалу и производној вредности;
- Прибавити сагласност надлежних институција за извођење радова који изискују евентуалну сечу одраслих, вредних примерака дендрофлоре, како би се уклањање вегетације svelo на најмању могућу меру;
- Након извршених радова на евентуалној сечи шумских површина обавезно планирати подизање шумских засада, као компензацију уклоњене вегетације. Компензационе мере одређује надлежно Министарство на основу чл. 12. Закона о заштити природе и Правилника о компензационим мерама;
- Предузети све неопходне мере заштите природе у акцидентним ситуацијама уз обавезу обавештавања надлежних инспекцијских служби;
- Уколико се током радова наиђе на геолошко-палеонтолошке или минералошко-петролошке објекте, за које се претпоставља да имају својство природног добра,

- извођач радова је дужан да у року од осам дана обавести Министарство заштите животне средине, односно предузме све мере како се природно добро не би оштетило до доласка овлашћеног лица;
- Обезбедити очување и несметано функционисање заштићених подручја;
 - Није дозвољена изградња на простору Станишта заштићених биљних и животињских врста;
 - Очувати станишта и гнездилишта врста птица која су од значаја за заштиту (врсте наведене у списку као међународно значајне), одморишта и зимовалишта уз водотокове и друге површине у границама Плана;
 - У периоду гнезђења птица од 25. децембра до 01. августа очувати гнезда крупних птица грабљивица, посебно гнезда и колонију белоглавог супа у клисури Милешевке;
 - Уколико се врши сеча стабала или вегетације, није дозвољено радове изводити најмање 300 m од колоније белоглавих супова и других птица грабљивица;
 - Није дозвољено кретање посетилаца и пењање по стенама у границама СРП „Клисура реке Милешевке“, као ни у близини колонија белоглавог супа и гнездилишта других птица грабљивица и колонија слепих мишева ван заштићеног подручја;
 - Није дозвољено кретање посетилаца током целе године у зони хранилишта за некрофаге врсте птица и сисара на локалитету Кашан у Милошевом долу, осим лица и возила за допремање хране и праћења у научно истраживачке сврхе и заштиту врста и станишта;
 - Користити постојећу мрежу шумских путева и стаза у Зони станишта сгрого заштићених и заштићених биљних и животињских врста за планинарске, бицикличке, шетне и тематске стазе, видиковце и сл.;
 - За радове на новим стазама ван Зоне станишта, треба утврдити потенцијални интензитет ерозивних процеса и предузети одговарајуће против ерозивне мере;
 - Изградњу објеката урадити уз коришћење локалних грађевинских материјала са елементима традиционалне архитектуре;
 - Омогућити континуитет еколошких коридора, а на местима њиховог контакта и укрштања са антропогеним садржајима који представљају баријеру за неометано кретање строго заштићених дивљих врста предвидети техничко-технолошка решења на основу посебних услова заштите природе;
 - Водно земљиште се може користити за изградњу водних објеката, постављању уређаја намењених уређењу вода, одржавању корита водотока и водних објеката, спровођење заштите од штетног дејства вода, а за остале намене у складу са законом и у складу са прописаним забранама, ограничењима права и обавезама за кориснике водног земљишта и водних објеката;
 - Активности у водном земљишту предвидети у складу са прописаним забранама, ограничењима права и обавезама за кориснике водног земљишта, уз услов да се приликом спровођења активности не погоршава водни режим, не утиче на стабилност и функционалност водних објеката, не ремети пролаз великих вода и омогућава спровођење одбране од поплава;
 - ради спречавања отклањања штетног дејства ерозије и бујица спроводе се превентивне мере у смислу забрана радњи: пустошење, крчење и чиста сеча шума; огољавање површина; неконтролисано копање и преоравање ливада, пашњака и необрађених површина; затрпавање извора и неконтролисано сакупљање и одвођење тих вода; дуготрајно складиштење чврстог материјала; експлоатација речних наноса са дна или падина, осим за потребе обезбеђења пропусне способности корита бујица; изградња објеката који би могли да угрозе стабилност земљишта; друге радње којима се поспешује ерозија и стварање бујица. Према Закону о водама приликом захватања вода из водотока, односно акумулација, мора се низводно од водозавхвата обезбедити минимални одрживи проток, узимајући у обзир, нарочито: хидролошки режим водотока и карактеристике водотока са аспекта коришћења вода и заштите вода, стање акватичног и приобалног екосистема;
 - Активности и намену простора усагласити са забранама, ограничењима права и обавезама за кориснике простора у зонама санитарне заштите;

- За активности које су планиране у обухвату Просторног плана, а које могу утицати на водни режим потребно је исходovati водна акта у посебном поступку;
- Очувати шуме и шумско земљиште као добро од општег интереса. Ради очувања шума забрањена је сеча стабала заштићених и строго заштићених врста дрвећа; самовољно заузимање шума; уништавање или оштећење шумских засада, ознака и граничних знакова, као и изградња објеката који нису у функцији газдовања шумама; одлагање смећа, отровних супстанци и осталог опасног отпада у шуми, на шумском земљишту на удаљености мањој од 200 m од руба шуме, као и изградња објеката за складиштење, прераду или уништавање смећа; предузимање других радњи којима се слаби приносна снага шуме или угрожавају функције шуме; одводњавање и извођење других радова којима се водни режим у шуми мења тако да се угрожава опстанак или виталност шуме. Уколико је, ипак, за потребе израде Плана потребно променити намену површина дефинисану планским документом у шумарству, неопходно је, према члану 22. Закона о шумама, извршити измене и допуне овог планског документа (*Основа газдовања шумама* за одговарајућу газдинску јединицу). Трошкове измена и допуна сноси подносилац захтева на чију иницијативу се оне врше. Промена намене шума и шумског земљишта одређена је чланом 10. Закона о шумама, накнада за промену намене шума и шумског земљишта дефинисана је чланом 11., а висина накнаде је уређена чланом 12;

Мере заштите непокретних културних добара

- Уколико се на простору који није дефинисан као археолошки локалитет током земљаних радова наиђе на археолошки материјал Инвеститор/Извођач је у обавези да обустави радове и хитно обавести надлежни Завод. Инвеститор/Извођач је дужан да предузме мере заштите како налаз не би био уништен и оштећен. Стручни надзор на извођењу радова има права да пропише археолошки надзор или извођење заштитних археолошких ископавања. Трошкове надзора, ископавања, конзервације и чувања откривеног материјала до његове предаје надлежној установи сноси Инвеститор;
- У природном простору око манастира Милешева, који чини амбијенталну и неодвојиву целину са овим непокретним културним добром, спроводити следеће мере заштите:
 - забрањује се уношење страних врста флоре и фауне чије би присуство могло да изазове непожељне еколошке последице и измену састава аутономног живог света;
 - забрањује се брање, ломљење, кидање, сакупљање и копање декоративних биљних врста у природним састојинама;
 - све постојеће водотоке оставити у природном стању, вршити само такве регулационе радове који имају сврху санације бујица, осим ако су у интересу заштите културних добара;
 - забрањује се отварање каменолома, привредно коришћење камена било којим средствима и у било које сврхе, експлоатација шљунка и песка из корита реке Милешевке, изградња свих индустријских објеката осим за пољопривредне и шумске потребе у ШБ и ШЦ зони;
 - забрањује се изградња индивидуалних викенд објеката на целом простору;
 - забрањује се свако претварање пољопривредних и шумских површина у грађевинско земљиште и њихова парцелација;
 - дозвољена је реконструкција, одржавање постојећих и изградња нових стамбених и помоћних објеката, потребних за пољопривредну производњу и становање пољопривредника и сталних становника насеља, искључиво на већ постојећим стаништима, односно на локацијама које ће бити утврђене просторним планом и детаљном урбанистичком разрадом и то искључиво у зони ШЦ;

- до доношења документа из претходног става овог члана, услове за радње из претходног става овог члана даваће по сваком појединачном случају организације заштите природних и културних добара на захтев надлежних органа СО Пријепоље.
- просторни и урбанистички планови и програми развоја, шумске привредне, водoprивредне и друге основе морају бити усаглашене са мерама заштите предвиђеним Одлуком о утврђивању;
- сопственици, односно носиоци права, обавеза и одговорности у погледу коришћења, управљања и располагања културним добрима и њихове заштићене околине, дужни су да их брижљиво чувају и одржавају у складу са Одлуком о утврђивању, као и да неодложно обавештавају Републички завод за заштиту споменика културе и Републички завод за заштиту природе о свим насталим правним и физичким променама;
- предузимање мера техничке заштите на културним добрима и заштићеној околини као и други радови на заштити и уређењу простора у заштићеној околини могу се вршити искључиво под условима које утврђују надлежне организације за заштиту културних добара и за заштиту природе и уз прибављање сагласности, сходно одредбама Закона о културним добрима и Закона о заштити природе.
- у заштићеној околини успостављају се посебне мере и услови заштите и коришћења проглашених добара и добара која уживају претходну заштиту:
- мере техничке заштите и други радови на непокретним културним добрима, односно њиховој заштићеној околини, могу да се изводе под условима, у поступку и на начин утврђен Законом о културним добрима
- забрањује се раскопавање, рушење, преправљање, презиђивање, прерађивање и вршење било каквих радова који могу нарушити својство културних добара без утврђених услова и сагласности надлежних органа;
- забрањује се коришћење или употреба културних добара у сврхе које нису у складу са њиховом природом, наменом и значајем или на начин који може довести до њиховог оштећења;
- забрањује се распарчавање збирки, колекција, архива и фондова који су саставни део манастира Милешева;

Мере заштите по зонама:

- у **I зони** на парцелама у црквеном власништву дозвољава се досадашњи начин газдовања уз задржавање постојећих култура и објеката;
- реконструкција објеката до доношења урбанистичког плана, може се вршити само у склопу постојећих габарита уз услове и сагласност надлежних стручних организација за заштиту;
- забрањује се било каква новоградња до завршавања комплетних истражних радова, осим објеката неопходних манастиру или заштити и презентацији културног добра;
- забрањује се изградња нових саобраћајница, осим приступних путева, и то под условима које утврђују Републички завод за заштиту споменика културе и Републички завод за заштиту природе;
- забрањује се превођење надземних електричних водова, а остале инсталације се могу уводити једино уз дозволу Републичког завода за заштиту споменика културе по извршеним истражним радовима;
- дозвољени су само они радови у природном простору који се врше у смислу одржавања или унапређења постојећег стања;

- **II зона** - није дозвољено приступити градњи било којег објекта пре извршених претходних истражних радова и уз присуство надлежних стручњака завода за заштиту споменика културе;
- **IIa зона** - дозвољава се изградња објеката који могу послужити за смештај и прихват посетилаца и других пратећих објеката везаних за презентацију културног добра и потребе сталних становника под општим условима из овог елабората и под посебним условима које ће одређивати надлежне стручне организације за заштиту;
- дозвољена је изградња и реконструкција стамбених и пратећих објеката под овде наведеним, општим условима ;

4. СМЕРНИЦЕ ЗА ИЗРАДУ ПРОЦЕНА УТИЦАЈА НА НИЖИМ ХИЈЕРАРХИЈСКИМ НИВОИМА

Према члану 16. Закона о стратешкој процени, Извештај о стратешкој процени садржи разрађене смернице за планове или програме на нижим хијерархијским нивоима које обухватају дефинисање потребе за израдом стратешких процена и процена утицаја пројеката на животну средину, одређују аспекти заштите животне средине и друга питања од значаја за процену утицаја на животну средину планова и програма нижег хијерархијског нивоа.

На основу овог Просторног плана реализоваће се конкретни инвестициони пројекти. За потребе израде техничке документације за све пројекте који се налазе на заштићеном подручју, носиоци пројекта су, у складу са чланом 8. Закона о процени утицаја, у обавези да се обрате надлежном органу за послове заштите животне средине са Захтевом о одређивању потребе израде Студије процене утицаја на животну средину, у складу са Законом о заштити животне средине ("Службени гласник РС", бр.135/04, 36/09 и 72/09 – 43/11 – Уставни суд), Законом о процени утицаја на животну средину ("Службени гласник РС", бр. 135/04 и 36/09), Правилником о садржини студије о процени утицаја на животну средину ("Службени гласник РС", бр. 69/2005), и Уредбом о утврђивању Листе пројекта за које је обавезна процена утицаја и Листе пројеката за које се може захтевати процена утицаја на животну средину ("Службени гласник РС", бр. 114/08).

За пројекат потенцијалног завршетка изградње ДП ПА реда број 200, од манастира Милешева до насеља Аљиновићи, потребно је приступити изради Студије о процени утицаја на животну средину ради утврђивања утицаја пројекта на СРП „Клисура реке Милешевке”.

5. ПРОГРАМ ПРАЋЕЊА СТАЊА ЖИВОТНЕ СРЕДИНЕ У ТОКУ СПРОВОЂЕЊА ПЛАНА

Успостављање ефикасног мониторинга предуслов је остваривања циљева у области заштите природе и животне средине, односно циљева СПУ и представља један од основних приоритета имплементације Просторног плана.

Потребно је успостављање ефикасног система мониторинга и сталне контроле примене пропозиција Просторног плана и СПУ, посебно у делу који се односи на спровођење дефинисаних мера заштите животне средине и функционисања свих делова планског подручја, са аспекта заштите природних и културних вредности које одлуку простор који је предмет Просторног плана.

Кључне области мониторинга су природне вредности (кроз биодиверзитет, геонаслеђе, предео, шуме), ваздух, вода, земљиште и бука.

Систем мониторинга узима у обзир два извора информација и то:

- податке о стању животне средине, који су прибављени у поступку израде и реализације различитих пројеката на планском подручју (водоснабдевања, канализације, саобраћаја, енергетске и саобраћајне инфраструктуре, туристичке супраструктуре, комуналне инфраструктуре, заштите, санације и унапређења биодиверзитета, предела, шума, и др.) као и подацима добијеним на основу спроведене анкете на планском подручју и подацима добијеним од стране надлежних институција;¹
- подацима заснованим на прописима и утврђеним различитим програмима *редовног мониторинга* животне средине на републичком и/или локалном нивоу.

На подручју Просторног плана не врши се систематски (државни и локални) мониторинг животне средине, тако да се оцена већине елемената и показатеља стања животне средине изводи посредно, на основу података о објектима и активностима који могу бити извор загађења ваздуха и земљишта, односно који могу генерисати буку, отпад и зрачење.

Мониторинг систем за контролу квалитета вода

Основни документ за мониторинг квалитета вода је Годишњи програм мониторинга квалитета вода који се на основу члана 108. и 109. Закона о водама утврђује уредбом Владе на почетку календарске године за текућу годину. Програм реализује републичка организација надлежна за хидрометеоролошке послове и он обухвата месечна, недељна или дневна мерења и осматрања водотока, акумулација, изворишта од посебног значаја и једнократна годишња испитивања квалитета седимената, као и годишња испитивања подземних вода. Кроз имплементацију Просторног плана утврдиће се обавеза проширења мреже осматрачких места, а институције одговорне за спровођење тих додатних обавеза мониторинга квалитета вода биће накнадно одређене од стране јединица локалне самоуправе. Препоручује се и утврђивање субјеката деловања у случају удеса са последицама на квалитет вода, као и начин поступања у таквим ситуацијама.

Локални мониторинг квалитета површинских вода на подручју Просторног плана се не обавља. Обим мониторинга прилагођен је циљу утврђивања еколошког статуса односно

¹ Посебан проблем односи се на чињеницу да на територији просторног плана није дефинисано „нулто стање“ животне средине

степену загађења и класе тих водотока и врши се према Правилнику о параметрима еколошког и хемијског статуса површинских вода и параметрима хемијског и квантитативног статуса подземних вода („Службени гласник РС“, број 74/11) и Уредби о граничним вредностима загађујућих материја у површинским и подземним водама и седименту и роковима за њихово достизање („Службени гласник РС“, број 50/12).

Сходно Закону о водама, за државни односно надзорни мониторинг вода, који обухвата запремину, водостаје и протицаје до степена значајног за еколошки потенцијал и параметре (биолошке, хемијске, физичко-хемијске и хидроморфолошке) еколошког потенцијала одговорна је Агенција за заштиту животне средине.

За јавне чесме и изворе локалног водоснабдевања, управљач заштићеног подручја ће као саставни део плана управљања утврдити програм испитивања квалитета воде, односно санитарно-хигијенске исправности, који ће се реализовати уз финансијску подршку Републике Србије, локалне самоуправе и одговарајуће учешће корисника тих извора и водозавода.

Мониторинг систем за контролу квалитета ваздуха

Правни основ за праћење квалитета ваздуха представља Закон о заштити животне средине („Службени гласник РС“, 35/2004, 36/2009, 36/2009 –др. закон, 72/2009 – др.закон, 43/2011 – одлука УС и 14/2016), Закон о заштити ваздуха („Службени гласник РС“, 36/09 и 10/13) и Уредба о условима за мониторинг и захтевима квалитета ваздуха („Службени гласник РС“, бр. 11/2010 и 63/13).

Стандарди и методе мониторинга ваздуха прописани су Правилником о граничним вредностима, методама мерења имисије, критеријумима за успостављање мерних места и евиденцији података („Службени гласник РС“ бр. 54/92, 30/99, 19/06), који је донет на основу Закона о заштити животне средине. Предмет систематског мерења су одређене неорганске материје (сумпордиоксид, чађ, суспендоване честице, азотдиоксид, приземни озон, угљемоноксид, хлороводоник, флуороводоник, амонијак и водониксулфид), таложне материје из ваздуха, тешки метали у суспендованим честицама (кадмијум, манган, олово, жива, бакар), органске материје (угљендисулфид, акролеин и др), канцерогене материје (арсен, бензен, никл, винилхлорид). Такође, правилником су прописане и материје које дефинишу стање имисије упозорења и епизодно загађење, места и динамику узорковања, као и граничне вредности наведених загађујућих материја.

Подручје Просторног плана не поседује станицу за мерење имисије основних и загађујућих материја.

Мониторинг систем за контролу квалитета земљишта

Основе мониторинга земљишта намењеног пољопривредној производњи постављене су Законом о пољопривредном земљишту („Службени гласник РС“ бр. 62/06 и 65/08) и односе се на испитивање количина опасних и штетних материја у том земљишту и води за наводњавање, а према програму који доноси Министар надлежан за послове пољопривреде. То испитивање могу обављати стручно и технички оспособљена и од стране надлежног министарства овлашћена правна лица (предузећа, привредна друштва и др.). Министар, такође, прописује дозвољене количине опасних и штетних материја и метод њиховог испитивања. Контрола плодности обрадивог пољопривредног земљишта и количине унетог минералног ђубрива и пестицида врши се по потреби, а најмање једном у пет година. Те послове може обављати регистровано, овлашћено и оспособљено правно лице, а трошкове

сноси власник, односно корисник земљишта. Уз извештај о обављеним испитивањима обавезно се даје препорука о врсти ђубрива које треба користити и најбољим начинима побољшања хемијских и биолошких својстава земљишта.

Заштита пољопривредног земљишта, као и мониторинг његовог стања обавезан су елемент пољопривредних основа, чији су садржај, начин израде и доношења регулисани члановима 5. до 14. Закона о пољопривредном земљишту. Истим законом предвиђено је спровођење Стратешке процене пољопривредних основа.

Праћење стања тла у односу на ерозионе процесе, посебно спирања и акумулирања материјала дејством воде, значајан је инструмент успешне заштите како пољопривредног, тако шумског и осталог земљишта, што је као експлицитна обавеза уграђено у Закон о пољопривредном земљишту и Закон о шумама и као начелна обавеза у Закон о заштити животне средине.

Мониторинг земљишта уређен је Законом о заштити земљишта („Службени гласник РС”, број 112/15) као обавеза државе и локалне самоуправе и његово успостављање треба да допринесе заштити овог есенцијалног природног ресурса. Он ће се, такође, утврдити као један од задатака у плану управљања заштићеног подручја.

Просторним планом се препоручује доследна примена мера заштите животне средине прописаних законом, посебно мера које се односе на испуштање (емисију) загађујућих, опасних и штетних материја у воду и земљиште, одлагање и елиминацију отпада, антиерозионе и противпожарне заштите, рекултивацију и ремедијацију, како подстицајног тако и репресивног карактера.

Мониторинг буке

Мониторинг буке врши се систематским мерењем, оцењивањем или прорачуном одређеног индикатора буке, у складу са Законом о заштити од буке у животној средини. Процена, праћење и контрола нивоа буке одвија се на нивоу републике или јединица локалне самоуправе. Подаци из мониторинга буке саставни су део јединственог информационог система животне средине у складу са законом којим се уређује заштита животне средине. За подручје Просторног плана систематски мониторинг буке се не врши, те је неопходно размотрити увођење мониторинга буке на најмање једној локацији на територији Просторног плана, по могућству у близини манастира Милешева.

Мониторинг природних вредности

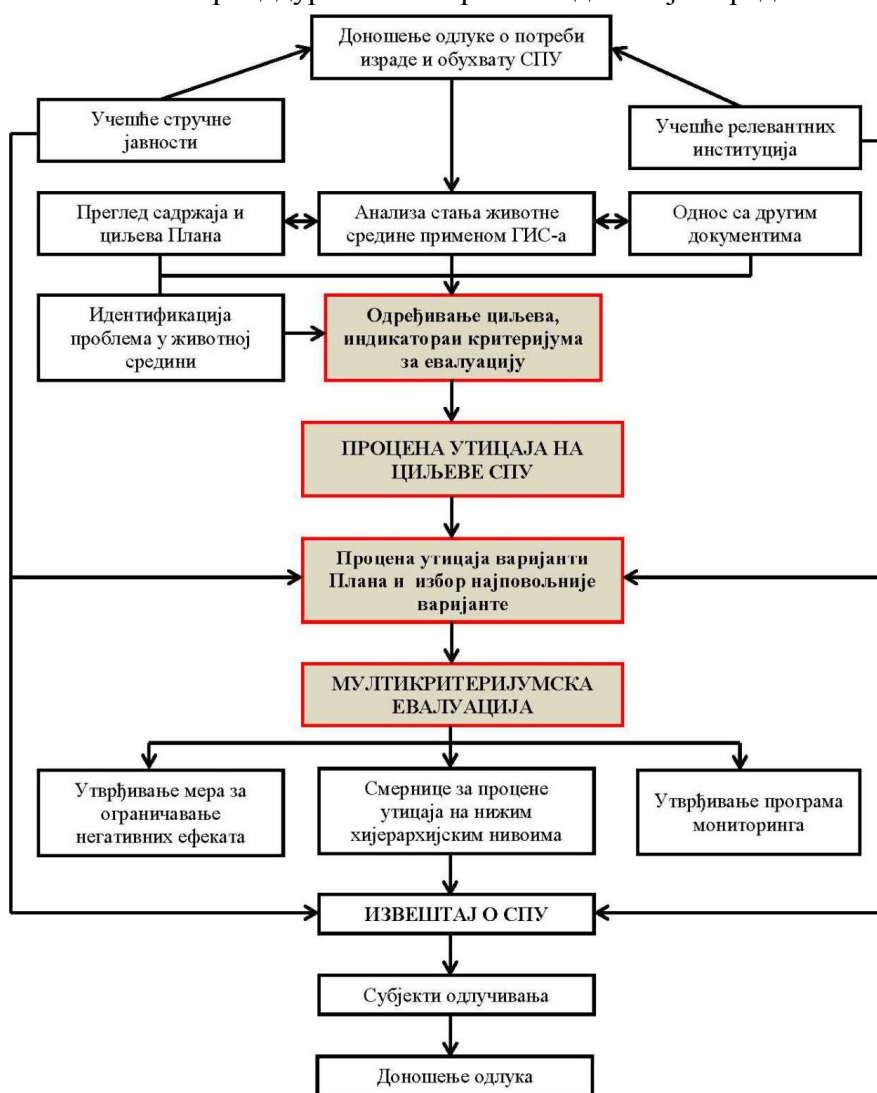
Основни циљ је успостављање система праћења стања биодиверзитета, односно природних станишта и популација дивљих врста флоре, и фауне, превасходно осетљивих станишта и ретких, угрожених врста, али и праћење стања и промена предела и објеката геонаслеђа. Сва наведена надгледања су директној надлежности Завода за заштиту природе Србије, а на основу средњерочних и годишњих програма заштите природних добара. Минимумом генералног мониторинга сматра се надгледање природних вредности једном годишње, а појединачне активности на мониторингу се организују према потреби, у случају непредвиђених промена које могу имати значајније негативне ефекте.

Мониторинг шума и шумског земљишта врши ЈП „Србијашуме“ заједно са научним институцијама које се баве овом облашћу, при чему се утврђују негативни утицаји или негативне промене као што су сушење шума, пожари, болести шума и др.

6. ПРИКАЗ КОРИШЋЕНЕ МЕТОДОЛОГИЈЕ

Примењена методологија заснована је на мултикритеријумском експертском квалитативном вредновању еколошких, социјалних и економских аспеката развоја у простору на који се односи Просторног плана, непосредном и ширем окружењу, као основе за валоризацију простора за даљи одрживи развој. У смислу општих методолошких начела, СПУ је урађена тако што су претходно дефинисани: полазни програмски елементи (садржај и циљеви Просторног плана), полазне основе, постојеће стање животне средине. Примењен приступ потврдио је своју вредност у изради преко четрдесет урађених и усвојених СПУ у земљи и иностранству за различите хијерархијске нивое планирања, а неки од резултата приказани су у врхунским међународним научним часописима (*Renewable Energy Journal*, *Waste Management Journal*, *Environmental Engineering and Management Journal* и др.).

Слика 6.1. Процедурални оквир и методологија израде СПУ



Проблем у анализи стања је представљао чињеница да за простор који је у обухвату Просторног плана нису рађена циљна мерења квалитета основних чинилаца животне средине с обзиром да на овом простору није успостављен информациони систем о животној средини, али ни о простору уопште. Основ са израду предметне СПУ представљао је Нацрт Просторног плана и прикупљени и ажурирани расположиви подаци о стању животне средине на ширем подручју.

7. ПРИКАЗ НАЧИНА ОДЛУЧИВАЊА

Због значаја могућих негативних и позитивних утицаја предложеног Просторног плана на животну средину, здравље људи, социјални и економски статус локалне заједнице нарочито је важно адекватно и "транспарентно" укључивање заинтересованих страна (инвеститора, надлежних државних органа, локалне управе, невладиних организација и становништва) у процес доношења одлука по питањима заштите животне средине на вишем нивоу од досадашње праксе формалног организовања јавне расправе о предлогу Просторног плана.

Члан 18. Закона о стратешкој процени утицаја на животну средину дефинише учешће заинтересованих органа и организација, који могу да дају своје мишљење у року од 30 дана.

Пре упућивања захтева за добијање сагласности на Извештај о стратешкој процени, орган надлежан за припрему плана/програма обезбеђује учешће јавности у разматрању Извештаја о стратешкој процени (члан 19). Орган надлежан за припрему плана/програма обавештава јавност о начину и роковима увида у садржину извештаја и достављање мишљења, као и времену и месту одржавања јавне расправе у складу са законом којим се уређује поступак доношења плана/програма.

Учесће надлежних органа и организација обезбеђује се писменим путем и путем презентација и консултација у свим фазама израде и разматрања стратешке процене. Учесће заинтересоване јавности и невладиних организација обезбеђује се путем средстава јавног информисања и у оквиру јавног излагања.

Орган надлежан за припрему плана/програма израђује Извештај о учешћу заинтересованих органа и организација и јавности који садржи сва мишљења о СПУ, као и мишљења изјављених у току јавног увида и јавне расправе. Извештај о СПУ доставља се заједно са извештајем о стручним мишљењима и јавној расправи органу надлежном за заштиту животне средине на оцењивање. Оцењивање се врши према критеријумима из прилога II Закона. На основу ове оцене орган надлежан за заштиту животне средине даје своју сагласност на извештај о СПУ у року од 30 дана од дана пријема захтева за оцењивање.

После прикупљања и обраде свих мишљења орган надлежан за припрему плана/програма доставља предлог Просторног плана заједно са извештајем о СПУ надлежном органу на одлучивање.

8. ПРИКАЗ ЗАКЉУЧАКА ИЗВЕШТАЈА О СТРАТЕШКОЈ ПРОЦЕНИ УТИЦАЈА НА ЖИВОТНУ СРЕДИНУ

Стратешком проценом утицаја на животну средину Просторног плана подручја посебне намене Специјалног резервата природе „Клисура реке Милешевке” анализирано је постојеће стање животне средине, значај и карактеристике Просторног плана, карактеристике утицаја планираних решења и друга питања и проблеми заштите животне средине у складу са критеријумима за одређивање могућих значајних утицаја на животну средину. У том процесу је примењен планерски приступ који сагледава трендове који могу настати као резултат планираних активности. У изради СПУ је примењен методолошки приступ базиран на дефинисању циљева и индикатора одрживог развоја и вишекритеријумској квалитативној евалуацији планираних решења у односу на дефинисане циљеве СПУ и припадајуће индикаторе. У оквиру СПУ дефинисано је 8 циљева и 11 припадајућих индикатора за оцену планских решења. У процес вишекритеријумског вредновања укључено је 13 планских решења која су дефинисана Просторним планом по микролокалитетима за посебну намену, а које су вреднована по основу следећих група критеријума:

- величине утицаја,
- просторних размера могућих утицаја,
- вероватноће утицаја и
- учесталости утицаја.

Формиране су матрице у којима је извршена вишекритеријумска евалуација и на тај начин су добијени резултати приказани на једноставан и разумљив начин, а резултати вредновања указали су на чињеницу да имплементација Просторног плана не имплицира значајне негативне утицаје на циљеве СПУ, а да се одређени негативни утицаји компензују великим бројем позитивних утицаја, с једне стране, а да се такође могу минимизирати одговорним планирањем и пројектовањем, с друге стране.

Као једини значајнији негативни утицаји који су у СПУ окарактерисани као мањи и локални, представљају они који могу бити последица реализације пројекта завршетка изградње ДП ПА реда број 200, од манастира Милешева до насеља Аљиновићи који пролази кроз подручје СРП „Клисура реке Милешевке”. Кроз клисуру би требало формирати саобраћајницу која ће имати првенствено туристичку функцију, а потом и у превенцији од шумских пожара и заштити у ванредним ситуацијама.

У контексту превентивне заштите природних вредности подручја, Просторним планом је предложено алтернативно решење за ову саобраћајницу изградњом пута коришћењем постојеће локалне саобраћајнице на потезу Милешевка-Хисарцик-Каћево-Милошев До-Аљиновићи, чија траса је ван СРП „Клисура реке Милешевке”, не угрожава манастир Милешеву, користи највећим делом постојеће трасе локалних путева, повезује више села и засеока повећавајући функционалну повезаност насеља. СПУ овом планском решењу даје предност у односу на решење изградње ДП ПА реда број 200 за које би свакако било потребно детаљно утврдити утицаје на СРП „Клисура реке Милешевке” израдом Студије о процени утицаја пројекта на животну средину.

Имајући у виду карактеристике, вероватноћу и просторну дисперзију могућих утицаја планских решења на животну средину, као и смернице за заштиту животне средине, може се закључити да Просторни план подручја посебне намене Специјалног резервата природе „Клисура реке Милешевке” и СПУ дају решења која су добра претпоставка за заштиту животне средине на планском подручју и његовом окружењу. Доношењем Просторног плана обезбедиће се контролисано коришћење простора уз примену свих потребних мера којима ће се обезбедити реализација на принципима превентивне заштите простора и животне средине.